

# Penta Schoolgids

2020-2021

Penta Scala Rietvelden  
Penta Scala Molenwatering  
Penta Jacob van Liesveldt  
Penta De Oude Maas  
Penta Hoogvliet  
Penta Bahûrim  
Penta Rozenburg  
Penta Charles de Foucauld

# Inhoudsopgave

<b>1 Voorwoord</b>	<b>2</b>	Passend onderwijs	16
<b>2 Leeswijzer</b>	<b>3</b>	Gezondheidsonderzoek	16
<b>3 Algemeen</b>	<b>4</b>	Ondersteuningsteam (OT)	17
Verklaring naam van de school	4	Kleding	17
Christelijke identiteit	4	Veilig op school	17
Penta en CVO	4	Pestprotocol	17
De algemene directie scholengroep Penta	5	Veiligheidsconvenant	17
Beleidsbepalend orgaan scholengroep Penta	5	Vertrouwenspersonen	18
Directeuren en rectoren Penta scholen	5	Vertrouwensinspecteur	18
De Penta scholen	5	<b>6 Ouders, voorlichting en medezeggenschap</b>	<b>19</b>
Scholengroep	5	Ouders	19
Raad van Curatoren	5	Voorlichting	19
Bestuur	5	Medezeggenschap	19
Verenigingsbureau	5	Kwaliteit van onderwijs:	19
Belangrijke data	6	ontwikkeling en resultaten	19
Adressen	7	Ontwikkeling van de leerling	19
<b>4 Onderwijs</b>	<b>9</b>	De onderwijsinspectie en de opbrengsten van het onderwijs	19
Maatwerk	10	Voortijdig schoolverlaten (VSV)	20
Kansengelijkheid	10	Kwaliteitszorg	20
4.1 Onderwijsvormen	11	Verantwoording aan ouders, leerlingen en andere betrokkenen	20
De basisberoepsgerichte leerweg	11	Bezwaren en klachten	20
Leerwerktrajecten	12	De afhandeling van klachten	20
4.2 Onderwijsregels en procedures	12	Klachtencommissie	21
Anmelding	12	<b>7 Financiën, materialen en gebouwen</b>	<b>22</b>
Toelating	12	Vrijwillige ouderbijdrage	22
Plaatsing	13	Betaling	22
Interne doorstroming	13	Reductie- en kwijtscheldingsregeling	22
Onderwijstijd en lesurentabellen	13	Kindgebonden budget	22
Lesuitval	13	Boekenfonds	22
Verlof en vakanties	13	Veiligheid in en rond de gebouwen	23
Bevordering / bevorderingsnorm	13	Excursies/werkweken	23
<b>5 Begeleiding en zorg</b>	<b>16</b>	Aansprakelijkheid bij schade	23
Doel, reikwijdte en soorten begeleiding en ondersteuning	16	Sponsorbeleid	23
		<b>8 Schoolregels en reglementen</b>	<b>24</b>

# 1 Voorwoord

Penta is een scholengroep voor christelijk voortgezet onderwijs in het gebied Voorne Putten / Rozenburg / Hoogvliet.

De acht Pentascholen:

**Penta Bahûrim** *Brielle*  
mavo, onderbouw havo

**Penta De Oude Maas** *Spijkensisse*  
vmbo basis, vmbo kader,  
mavo (vmbo tl-gl)

**Penta Rozenburg** *Rozenburg*  
mavo, onderbouw havo / vwo

**Penta Hoogvliet** *Hoogvliet*  
vmbo (basis, kader), business-mavo, havo-TOP

**Penta Jacob van Liesveldt** *Hellevoetsluis*  
mavo, (tto) havo, (tto) atheneum / gymnasium

**Penta Scala Molenwatering** *Spijkensisse*  
atheneum, gymnasium

**Penta Scala Rietvelden** *Spijkensisse*  
mavo, havo

**Penta Charles de Foucauld** *Spijkensisse*  
mavo

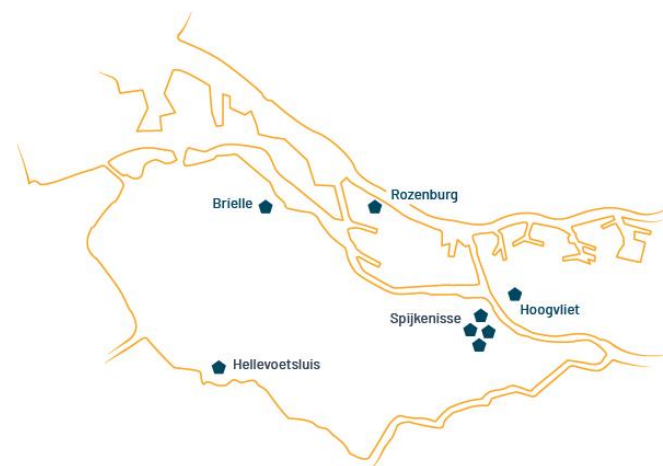
Zoals blijkt uit bovenstaand overzicht, omvat ons aanbod alle profielen op havo, atheneum, gymnasium en tweetalig onderwijs (tto) en alle leerwegen van het vmbo inclusief leerwegondersteuning. Met een omvang van bijna 4700 leerlingen en circa 500 medewerkers zijn wij een grote scholengroep met veel mogelijkheden.

Penta is decentraal georganiseerd. Dit betekent dat er op elk van de acht scholen een kleinschalige leer- en werkomgeving wordt geboden, waar docenten en leerlingen elkaar kennen. Deze decentrale organisatie en de grote betrokkenheid van de medewerkers bieden bij uitstek ruimte voor veiligheid en individuele talentontplooiing.

Niet alleen de ruimte voor eigenheid verbindt de scholen van Penta. Hetzelfde geldt voor de geografie. Alle scholen bevinden zich op en rond het eiland Voorne-Putten, wat Penta tot een regionale voorziening maakt. En natuurlijk is er de verbinding in onze christelijke identiteit.

Onze scholengroep maakt deel uit van CVO, de vereniging voor Christelijk Voortgezet Onderwijs te Rotterdam en omgeving. Met ruim 20.000 leerlingen behoort CVO tot de grotere schoolbesturen van Nederland.

drs. J. Bevaart,  
algemeen directeur



## 2 Leeswijzer

De schoolgids is een belangrijke informatiebron waarin veel te vinden is over het onderwijs en de regelingen van de scholen binnen onze scholengroep. De gids dient als vraagbaak voor leerlingen, ouders en medewerkers en is het document waarin de scholengroep beschrijft wat de ouders en leerlingen van ons mogen verwachten. Ook is beschreven wat de school van de ouders en de leerlingen verwacht om de doelstelling van de school te kunnen realiseren, namelijk goed onderwijs in een veilige omgeving.

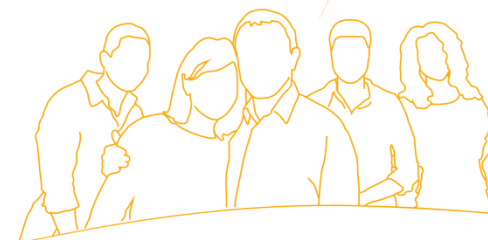
De gids bestaat uit twee delen: het algemene gedeelte dat voor alle scholen binnen de Penta scholengroep geldt, en het schoolspecifieke gedeelte dat alleen geldt voor de betreffende school. In de gids is een overzicht opgenomen van alle belangrijke adressen en telefoonnummers. In het algemene deel worden de algemene regelingen van de scholengroep Penta en van de Vereniging voor Christelijk Voortgezet Onderwijs weergegeven.

In het vestigingsdeel van de gids zijn verwijzingen gemaakt naar het algemene deel wanneer deze regelgeving het vestigingsdeel overstijgt. De schoolgids wordt jaarlijks uitgebracht. In aanvulling daarop ontvangen ouders en leerlingen op de vestigingen regelmatig bulletins voor actuele informatie. Tenslotte wordt ook via de website van de school dagelijkse informatie verstrekt ([www.penta.nl](http://www.penta.nl)).



Het is van belang voor leerlingen en ouders om kennis te nemen van de inhoud van de schoolgids en de op de website gepubliceerde reglementen voor de examens en de programma's van toetsing en afsluiting, het reglement Veiligheid en het Handelingsprotocol schoolveiligheid. Door de publicatie van de schoolgids en de programma's van toetsing en afsluiting op de website [www.penta.nl](http://www.penta.nl) voldoen wij aan onze wettelijke verplichting om ouders en leerlingen te informeren over de regelgeving binnen de school.

(Als in de gids wordt gesproken over ouders, worden daarmee ook eventuele verzorgers van de leerlingen bedoeld).



### 3 Algemeen

#### Verklaring naam van de school

De naam van onze scholengroep is Penta. Het woord Penta komt uit het Grieks en betekent vijf. Er is gekozen voor de naam Penta, omdat de school in vijf plaatsen is gevestigd: Spijkenisse, Brielle, Hellevoetsluis, Rotterdam-Hoogvliet en Rotterdam-Rozenburg.

#### Christelijke identiteit

Penta wil een ontmoetingsplaats zijn waar leerlingen en medewerkers met en van elkaar leren, elkaar respecteren en elkaar stimuleren om uit te groeien tot de unieke en waardevolle persoon die ieder mens is. We zien de school daarbij nadrukkelijk als een gemeenschap, waarin eenieder naast het eigenbelang ook het belang van de ander(en) onderkent en respecteert. De identiteit van de school komt praktisch tot uiting in de aandacht voor bezinning. Tijdens lessen, vaak aan het begin van de dag, nemen docenten tijd om stil te staan bij belangrijke thema's in het leven of gebeurtenissen in de wereld. Door hierover in gesprek te gaan willen we elkaar inspireren en samen nadenken over achterliggende vragen, zonder elkaar een mening op te dringen. Voor ons is dit bij uitstek een uiting van onze christelijke identiteit, waaraan wij een eigentijdse invulling geven. Wij zijn dan ook een scholengroep waar leerlingen uit alle lagen van de bevolking zich veilig voelen en hun talenten kunnen ontdekken en ontwikkelen.

Iedereen is welkom en we laten alle leerlingen kennis maken met de christelijke identiteit. Dit doen we bijvoorbeeld met dagopeningen en vieringen. Onze identiteit komt natuurlijk ook tot uiting in het vak Levensbeschouwing of Godsdienst. Hierin komen naast levensvragen ook morele vraagstukken aan de

orde en besteden wij aandacht aan de verschillende levensovertuigingen. Op deze manier maken onze leerlingen kennis met verschillende visies en overtuigingen. Zij kunnen zich hieraan scherp en spiegelen en daarmee hun eigen levensvisie ontdekken.

Het eigene van ieder mens koesteren we. Iedereen is welkom, ongeacht geloofsovertuiging en cultuur. Op één voorwaarde: respect voor onze christelijke identiteit en tradities. En dat respect vereist ook meedoen aan onze dagopeningen, jaaropeningen en vieringen.

Verder uit onze christelijke identiteit zich vooral in hoe wij met elkaar omgaan. Oprechte aandacht voor elkaar, vriendelijk tegen elkaar zijn, elkaar écht ontmoeten... Dit houdt bovendien niet op bij de muren van de school. De leerlingen van Bahûrim die in Brielle meedoen aan de herdenking van de deportatie van Joden, het Ubi Caritas-programma waarin leerlingen van Scala Molenwatering zich jaarlijks inspinnen voor goede doelen... het zijn slechts voorbeelden van hoe naastenliefde op de verschillende scholen wordt ingevuld.

#### Penta en CVO

Onze scholengroep maakt deel uit van CVO, de vereniging voor Christelijk Voortgezet Onderwijs te Rotterdam en omgeving. CVO bestuurt zeven scholengroepen voor voortgezet onderwijs. Met ruim twintigduizend leerlingen behoort CVO tot de grotere schoolbesturen van Nederland. Het onderwijsaanbod varieert van praktijkonderwijs en VSO tot categoriaal gymnasium. De meeste CVO-scholen zijn brede scholengemeenschappen met meerdere vestigingen.

Ze verzorgen onderwijs op veertig locaties. CVO heeft voor de komende vier jaar (2020 – 2024) een strategische visie ontwikkeld met vijf pijlers:

- Goed onderwijs voor het leven
- Vernieuwend onderwijs, bij de tijd
- Inclusieve identiteit: ontmoeting
- Professioneel en lerend
- Met plezier samen sterk



### **De algemene directie scholengroep Penta**

*Voorzitter algemene directie:*

drs. J. Bevaart

*Lid algemene directie:*

R. Mourik

### **Beleidsbepalend orgaan scholengroep Penta**

Het beleidsbepalend orgaan binnen de scholengroep Penta is de directieraad. De directieraad opereert onder de verantwoordelijkheid en voorzitterschap van de algemeen directeur. De directieraad bestaat uit de algemene directie en de rectoren/directeuren van de scholen.

### **Directeuren en rectoren Pentascholen**

*Penta Scala Molenwatering:*

P.J.M. van Wijk

*Penta Scala Rietvelden:*

mw. drs. G.M. Reijnhout – van den Berg

*Penta Jacob van Liesveldt:*

drs. W.M. van den Eshof

*Penta De Oude Maas:*

L. Oortwijn

*Penta Hoogvliet:*

S.P. van Hofwegen

*Penta Bahûrim:*

J.J. Holwerda

*Penta Rozenburg:*

M. Tange

*Penta Charles de Foucauld:*

drs. G.W. Lamain

### **De Penta scholen**

Het onderwijs en de dagelijkse gang van zaken op de scholen vallen onder de verantwoordelijkheid van de schoolleiding van betreffende school.

Over onderwijskundige zaken kunt u te allen tijde contact opnemen met de school.

### **Scholengroep**

In onze school zijn veel soorten voortgezet onderwijs verenigd; daarom spreken we van een scholengroep. Het voordeel van die verschillende soorten onderwijs in één scholengroep is dat vrijwel alle leerlingen een opleiding aan onze school kunnen volgen.

### **Raad van Curatoren PENTA college CSG**

Ter advisering over de algemene onderwijskundige koers van de school treedt het curatorium op. In het curatorium zitten leden van de Vereniging voor CVO die in beginsel als ouder van een leerling of oud-leerling een bijzondere band hebben met de school of één van de vestigingen en die de betekenis van maatschappelijke context van de school inbrengen.

### **Bestuur**

Het bestuur van CVO bestaat uit een Raad van Bestuur en een Raad van Toezicht.

De Raad van Bestuur wordt gevormd door  
dhr. drs. H.H. Post, (voorzitter RvB) en  
dhr. mr. drs. T. Bestebreuer, (lid RvB a.i.)

De Raad van Toezicht wordt gevormd door de volgende leden:  
dhr. J.F. Koen (voorzitter)  
dhr. drs. A. Mourik-Geluk (vice voorzitter)  
mw. G. El Aziza Kramer-Zeroual  
mw. drs. R.G. Westerlaken-Loos  
dhr. mr. A.C.M. van Bijsterveldt  
dhr. P.M. Hillman  
dhr. drs. W.J. Lameris  
dhr. H.P.J. Gerla RA

### **Verenigingsbureau**

De Raad van Bestuur wordt ondersteund vanuit het verenigingsbureau.

Correspondentieadres:

Postbus 2152, 3000 CD Rotterdam

Bezoekadres:

Henegouwerplein 14, 3021 PM Rotterdam

Algemeen telefoonnummer:

010 – 2171 399

Website: [www.cvo.nl](http://www.cvo.nl)

Algemeen mailadres: [secretariaat@cvo.nl](mailto:secretariaat@cvo.nl)

## Belangrijke data

### Centrale examens 2021

#### vmbo

De centraal schriftelijke en praktische examens in de beroepsgerichte vakken beginnen op 5 april en eindigen op 9 juli.

De digitale centrale examens in de algemene vakken van de basisberoepsgerichte en de kaderberoepsgerichte leerweg beginnen op 5 april en eindigen op 24 juni.

#### vmbo, havo en vwo

De schriftelijke centrale examens beginnen op 17 mei.

#### Vakanties Herfstvakantie

zaterdag 17 oktober 2020 t/m zondag 25 oktober 2020

#### Kerstvakantie

zaterdag 19 december 2020 t/m zondag 3 januari 2021

#### Voorjaarsvakantie

zaterdag 20 februari 2021 t/m zondag 28 februari 2021

#### Goede Vrijdag en Pasen

vrijdag 2 april 2021 t/m maandag 5 april 2021

#### Koningsdag

dinsdag 27 april 2021

#### Meivakantie

zaterdag 1 mei 2021 t/m zondag 16 mei 2021

#### Pinksteren

maandag 24 mei 2021

#### Zomervakantie

zaterdag 17 juli 2021 t/m zondag 29 augustus 2021

Raadpleeg de schoolgids van de school voor de datum waarop de boeken kunnen worden opgehaald.



## Adressen

- Scholengroep Penta

*Algemene Directie*

Bezoekadres: J.A. Heijwegelaan 4  
3201 KH Spijkenisse  
Postadres: Postbus 220  
3200 AE Spijkenisse  
Telefoon: 0181 600 200  
E-mail: a.smit@penta.nl  
Website: www.penta.nl

De algemene directie wordt gevormd door:  
de algemeen directeur: drs. J. Bevaart en lid  
algemene directie: R. Mourik

- Penta Scala Molenwatering

Bezoekadres: Curieweg 25  
3208 KJ Spijkenisse  
Postadres: Postbus 104  
3200 AC Spijkenisse  
Telefoon: 0181 617 588  
E-mail: scala.mw@penta.nl  
Website: www.scala.mw.penta.nl

Rector: P. van Wijk

- Penta Scala Rietvelden

Bezoekadres: J.A. Heijwegelaan 2  
3201 KH Spijkenisse  
Postadres: Postbus 176  
3200 AD Spijkenisse  
Telefoon: 0181 616 722  
E-mail: scala.rv@penta.nl  
Website: www.scala.rv.penta.nl

Directeur: drs. G.M. Reijnhout – van den Berg

- Penta Jacob van Liesveldt

Bezoekadres: Fazantenlaan 2  
3222 AM Hellevoetsluis  
Telefoon: 0181 316 866  
E-mail: jl@penta.nl  
Website: www.jl.penta.nl

Rector: drs. W.M. van den Eshof

- Penta De Oude Maas

Bezoekadres: De Ritte 2  
3200 AA Spijkenisse  
Telefoon: 0181 623 400  
E-mail: om@penta.nl  
Website: www.om.penta.nl

Directeur: L. Oortwijn

- Penta Hoogvliet / Campus Hoogvliet

Adres: Elritsstraat 11  
E-mail: hv.@penta.nl  
Website: www.hv.penta.nl

Directeur: S.P. van Hofwegen

- Penta Rozenburg

Adres: Sparregat 1  
3181 AZ Rozenburg  
Telefoon: 0181 212 693  
E-mail: rb@penta.nl  
Website: www.rb.penta.nl

Directeur: M. Tange

- Penta Bahûrim

Bezoekadres: Mgr. Smitstraat 3  
3232 BN Brielle  
Postadres: Postbus 117,  
3230 AC Brielle  
Telefoon: 0181 475 275  
E-mail: bm@penta.nl  
Website: www.bm.penta.nl

Directeur: J.J. Holwerda

- Penta Charles de Foucauld

Bezoekadres: Lisstraat 13  
3202 JG Spijkenisse  
Telefoon: 0181 614 583  
E-mail: info.cf@lmc-vo.nl  
Website: www.cdfmavo.nl

Directeur : drs. G.W. Lamain

- Vereniging voor CVO

Bezoekadres: Henegouwerplein 14  
3000 CD Rotterdam  
Telefoon: 010 217 13 99  
E-mail: secretariaat@cvo.nl  
Website: www.cvo.nl  
Bankrekening van de vereniging:  
NL73 INGB 0000064472

Voorzitter Raad van Bestuur:

dhr. drs. H.H. Post  
Lid Raad van Bestuur:  
mr. drs. T. Bestebreur



Inspectie van het Onderwijs

Postbus 2730  
3500 GS Utrecht  
Telefoon: 088 669 60 00

Vertrouwensinspecteur

Telefoon: 0900 111 31 11

Commissie van beroep examens

p/a Algemene Directie Scholengroep Penta  
Postbus 220  
3200 AE Spijkenisse

PENTA medezeggenschapsraad (PMR)

Secretariaat: p/a Postbus 119  
3220 AC Hellevoetsluis  
Telefoon: 0181 316 866

Landelijke Klachtencommissie voor het Christelijk  
Primair Onderwijs, Voortgezet Onderwijs, Hoger  
Beroepsonderwijs en Volwasseneneducatie

Postbus 82324 2508 EH Den Haag  
Telefoon: 070 3861697 (van 9.00 tot 16.30 uur)  
E-mail: info@gcbo.nl  
Website: www.gcbo.nl

GGD Rotterdam Rijnmond

Centrum Jeugd en Gezin (CJG) Nissewaard

Hoogwerfsingel 2  
3202 SP Spijkenisse  
Telefoon Jeugdgezondheidszorg: 0181 237100

Vestiging Rotterdam

Schiedamsedijk 95  
3011 EN Rotterdam  
Telefoon: 010 433 99 66

Expertisecentrum Ziek en Onderwijs Rotterdam

Telefoon: 010 703 69 55  
E-mail: ziekenonderwijs@erasmusmc.nl  
Website: ziek-en-onderwijs.nl

DUO-Informatie Beheer Groep

Telefoon: 050 599 77 55  
Website: www.duo.nl

Landelijk Actie Komitee Scholieren (LAKS)

Telefoon: 020 638 17 92  
E-mail: info@laks.nl  
Website: www.laks.nl

Duplicaat diploma aanvragen DUO

Contact afdeling Examen diensten  
Telefoon: 050-599 89 33  
Website: www.duo.nl

Ouderorganisatie

Protestants-christelijk onderwijs Ouders van Waarde

Postbus 125  
3970 AC Driebergen  
Telefoon: 034 351 34 34  
Website: www.ouders.net  
E-mail: info@ouders.net

Samenwerkingsverbanden voor leerlingenzorg (SWV)

Scholengroep Penta is lid van het  
SWV Voorne-Putten-Rozenburg.  
Daarnaast is Penta Hoogvliet aangesloten  
bij het Rotterdamse SWV Koers VO.



## 4 Onderwijs

Bij Penta draait het uiteraard om onderwijs. In dit hoofdstuk gaan wij allereerst in op de grondslagen van onze visie op onderwijs. Vervolgens laten wij zien hoe wij de kwaliteit van ons onderwijs meten en verbeteren, onder meer met behulp van ons unieke Kwaliteitszorgsysteem. Daarna gaan wij in op initiatieven op het gebied van innovatie. De ouderbetrokkenheid komt aan de orde en wij sluiten dit hoofdstuk af met onze ideeën over veiligheid.

### Grondslagen

#### **Kwalificatie, socialisatie, persoonsvorming**

Goed onderwijs begint voor ons steeds met nadenken over wat we onze leerlingen willen meegeven en hoe we een balans vinden tussen kwalificatie, socialisatie en persoonsvorming. Ten aanzien van de kwalificatie streven wij naar een positief pedagogisch-didactisch klimaat waarin we bevorderen dat leerlingen optimale schoolprestaties leveren in relatie tot hun mogelijkheden, een verantwoorde keuze kunnen maken voor studie of beroep, voldoende bagage meekrijgen om door te stromen naar vervolgonderwijs of arbeidsmarkt en zich voorbereiden op een leven lang leren.

Socialisatie is bij Penta sterk verbonden aan naastenliefde en burgerschapsvorming. Je bent er niet alleen voor jezelf, je betekent ook iets voor een ander en houdt rekening met die ander. Het komt bovendien tot uiting in praktische vaardigheden, zoals het aanleren van een goede werkhouding: op tijd komen, beleefd zijn, omgang met collega's en sociale vaardigheden. Het uit zich ook in de maatschappelijke stages en de goedbedoelacties op onze scholen.

Persoonsvorming betekent voor ons allereerst: Mogen zijn wie je bent en daarin ontdekken wie je kunt zijn. Het programma regieversterkend handelen geeft hier handen en voeten aan. Persoonsvorming hangt in onze visie ook sterk samen met socialisatie, zodat je als persoon zinvol kunt participeren in de samenleving.

Natuurlijk hechten we als school grote waarde aan het begeleiden van leerlingen naar een goede kwalificatie. Een diploma geeft leerlingen een goede basis voor hun verdere vervolgstudie. Ouders, leerlingen en andere belanghebbenden mogen dit van ons als onderwijsinstelling verwachten. Socialisatie en persoonsvorming zijn echter net zo belangrijk voor leerlingen om straks goed te kunnen functioneren in een steeds veranderende samenleving. Penta heeft daarom aandacht voor de brede vorming van de leerling.

#### **Internationalisering**

'De wereld wordt steeds kleiner', is een maatschappelijke trend die onloochenbaar is. Dit betekent voor een onderwijsinstelling dat die wereld volop zichtbaar moet worden in de school, zodat de leerlingen, die zelf al via de sociale media in een internationale wereld leven, straks optimaal zijn toegerust op hun functioneren in die wereld. De internationalisering is dan ook een gemeenschappelijk terrein waarop alle scholen van Penta actief zijn. In het kader van internationalisering streeft Penta ernaar haar leerlingen de kans te geven hun kennis van de Engelse, Duitse en Franse taal te vergroten en in contact te komen met andere culturen. Dit gebeurt in de vorm van tto, met Cambridge Engels en Deutsche Sprache, maar ook met bijvoorbeeld werkweken, uitwisselingsprogramma's en de internationale jongerenactiviteit 'Model United Nations'.

#### **Loopbaanoriëntatie en begeleiding (LOB)**

Wij zien LOB als een belangrijk instrument om leerlingen hun talenten, mogelijkheden en (toekomst)wensen te laten ontdekken en zo de

leerlingen voor te bereiden op het vervolgonderwijs en de arbeidsmarkt. Dat doen wij met activiteiten zoals beroepenmarkten, bedrijfsbezoeken, meeloopdagen, stages en gastdocentschappen door ondernemers. Een goed lopend LOB-programma is onontbeerlijk om leerlingen een gefundeerde, succesvolle studiekeuze te laten maken en tegelijk de uitval van leerlingen in vervolgstudies te verminderen. Gemotiveerde leerlingen die weten wat ze willen, doen het beter in het vervolgonderwijs en op de arbeidsmarkt.

#### **Innovatie**

Naast kwaliteitszorg, is innovatie een belangrijke pijler onder ons onderwijs. Penta is in alle geledingen innovatief, waarbij steeds de bottom-up-benadering wordt gekozen. Wél kan de inspiratie 'van boven' komen, maar vervolgens staat of valt het succes bij het al dan niet aanwezige draagvlak. Daarbij is luisteren naar de medewerker en de leerling het belangrijkste, oor hebben voor de ontwikkeling van mensen in relatie tot de school. Voorbeelden zijn het invoeren van maatwerk en regieversterkend handelen. Daar hoort ook training bij voor de docenten én voor de leidinggevenden. Pas als iedereen het 'in de vingers heeft' en het nut ervan inziet, zijn dit soort initiatieven vruchtbaar. Waar wij zelf als Penta voor maatwerk en regieversterkend handelen kiezen, zijn er ook andere trends. Dat kunnen landelijke ontwikkelingen (bijvoorbeeld zij-instroomtrajecten) zijn die we volgen, maar ook regionale trends die spelen in de Europoort, de haven en bij plaatselijke ondernemers. Daartoe steken we binnen Penta onze voelhoorns uit. Tot slot volgen wij vanuit de samenwerkingsverbanden en binnen het directienetwerk de ontwikkelingen, zoals onderwijs aan hoogbegaafden en de relatie tussen zorg en onderwijs.

De scholen Penta De Oude Maas en Penta Hoogvliet hebben het predicaat 'excellent'. Dit heeft onder meer tot gevolg dat zij regelluw zijn, waardoor zij

van de inspectie meer ruimte krijgen om te experimenteren.

Daardoor ontstaan mooie dingen, zoals de havo-TOP en de Techno MAVO. Wij zien deze scholen als proeftuinen voor nieuwe benaderingen van onderwijs, waar de andere scholen vervolgens van kunnen profiteren. Maar ook op de andere scholen zijn er interessante innovaties, zoals de Intermezzoklas voor hoogbegaafden, het 'Teaching and Learning Lab', het 80-minutenrooster, de flextralessen et cetera.

## De belangrijkste onderwerpen uitgelicht

### Maatwerk

Onder 'maatwerk' verstaan wij dat de leerling centraal staat en ons aanbod in educatie, begeleiding en zorg op die individuele leerling toegesneden wordt. Dit vergt nogal wat van onze scholen en onze medewerkers: denken en werken buiten de reguliere lijntjes, vernieuwing en vooral veel creativiteit. Voorbeelden van maatwerk zoals dat nu al wordt vormgegeven op de scholen, zijn versnelde leerroutes, andere werkvormen, autonomie-ondersteunend onderwijs, regieversterkend werken en flextralessen.

Onze belangrijkste speerpunten ten aanzien van de ontwikkeling van maatwerk zijn:

- 1 Gedifferentieerd leren meer mogelijk maken.
- 2 Verrijkende en ondersteunende plusuren introduceren.
- 3 Autonomieondersteunend handelen invoeren binnen regieversterkend onderwijs.
- 4 Loopbaanoriëntatie en begeleiding (LOB) op maat bieden.
- 5 Een leermiddelenpakket op maat introduceren.

In de innovatieagenda is te zien dat we al behoorlijk wat maatwerk bieden. Dit is nog maar het begin. Om de belofte om maatwerk te bieden echt waar te maken, is een andere kijk op het curriculum nodig en introduceren we andere manieren van lesgeven.

De ouders worden hier nauw bij betrokken. Daartoe worden de docenten flink geschoold, want ze krijgen een andere rol met een andere manier van praten en vooral van vragen stellen.

Er moet dan wél wat te kiezen zijn voor de leerling die de eigen regie neemt. Daartoe heeft bijvoorbeeld Penta Scala Rietvelden de flextralessen in het leven geroepen, waarvoor leerlingen aan het begin van het jaar hun wensen kenbaar kunnen maken. Vervolgens wordt dat zoveel mogelijk ingevuld door medewerkers die expert zijn in het onderwerp waar belangstelling voor is. De ruimte in het rooster hiervoor werd gecreëerd door over te gaan op een tachtigminutenrooster. Een ander voorbeeld is Penta De Oude Maas, waar binnen afzienbare tijd leerlingen praktijkvakken uit andere profielen kunnen kiezen die goed aansluiten bij hun individuele behoefte. Bovendien is de leerling daar in alle voortgangsgesprekken de regisseur en zijn de mentor en de ouders de toeschouwers.

Naast de regie op het eigen leerproces, heeft de leerling ook invloed op het beleid in de school. Leerlingen participeren daartoe in leerlingenraden, nemen deel aan activiteitencommissies en geven feedback aan docenten over het lesgeven. Enquêtes vragen naar de leerlingtevredenheid en de leerlingen zijn ambassadeurs van de scholen bij open dagen en informatiebijeenkomsten. Ook zijn leerlingen actief als assistent-bedrijfshulpverlener, waarmee zij bijdragen aan de veiligheid in de scholen.

### **Levensrecht leren**

Levensrecht leren betekent leren in de praktijk, in een andere omgeving dan alleen het klaslokaal en daar vooral vaardigheden opdoen. Met praktijkvakken en stages, bedrijfsbezoeken, maar ook met meeloopdagen en proefstuderen. Hiervoor is het nodig dat we het reguliere rooster af en toe los durven te laten. Dit is geen vanzelfsprekendheid en daar moeten docenten en leerlingen toe uitgenodigd worden. Het vergt een andere manier van denken en

het loslaten van oude patronen.

### **Kansengelijkheid**

In de maatschappij neemt de ongelijkheid toe. Het onderwijs heeft in dat verband de opdracht gekregen om gelijke kansen te bieden aan elke leerling. Onze leerlingenpopulatie is gemêleerd. Niet elke leerling krijgt van huis uit dezelfde kansen mee en vanuit deze ongelijke uitgangssituaties komen leerlingen onze scholen binnen. Het is aan ons om deze leerlingen in de jaren op onze school gelijke kansen te bieden, zodat ze allemaal, ongeacht achtergrond of achterstand, na een aantal jaren met een diploma op niveau uitstromen naar het vervolgonderwijs.

Penta gaat deze opdracht met volle overtuiging aan. Dit uit zich onder meer in een nauwe samenwerking met het basisonderwijs in het po-vo-programma, waarmee we voorsorteren om de kansen voor leerlingen beter te maken met bijvoorbeeld extra aandacht voor begrijpend lezen, rekenen en het aanleren van executieve vaardigheden. Leerlingen in de onderbouw van onze scholen krijgen extra reken- en taallessen wanneer er achterstanden op deze leergebieden zijn. We doen mee met de programma's Diataal en Diarekenen. Ook is er extra aandacht voor kunst en cultuur voor alle leerlingen. Aan ouders die het kunnen missen, vragen wij een solidariteitsbijdrage als extra bij hun vrijwillige ouderbijdrage, zodat kinderen voor wie geen vrijwillige ouderbijdrage betaald is, ook mee kunnen doen met speciale activiteiten.

In het kader van het bevorderen van kansengelijkheid zetten we in op LOB (loopbaan oriëntatie begeleiding) voor elke leerling. Alle leerlingen worden in de gelegenheid gesteld zich voldoende te oriënteren op vervolgonderwijs en beroepenveld. De decaan in de school is hierin een belangrijk aanspreekpunt voor de leerlingen. Om een goede overstap mogelijk te maken

naar mbo, hbo of universiteit, onderhouden we goede contacten met het vervolgonderwijs, opdat alle leerlingen een gelijke kans hebben op een passende vervolgopleiding. Kansengelijkheid betekent óók dat we goed zijn toegerust om juist aan de andere kant van het spectrum maatwerk te leveren, zodat hoog- of meervoudig begaafde leerlingen eveneens in staat worden gesteld om hun volle potentieel te ontplooiën.

Penta wil onderwijs van hoge kwaliteit leveren. Onder 'kwaliteit' verstaan we de mate waarin Penta erin slaagt haar doelen te bereiken naar tevredenheid van de verschillende belanghebbenden. Dit zijn de leerlingen en hun ouders, de medewerkers, het bestuur, de overheid en samenwerkende scholen en organisaties. Kwaliteit leveren ten aanzien van de eisen van al deze belanghebbenden gaat niet vanzelf. Daar zijn de Pentascholen dagelijks volop mee bezig. Vanuit CVO is er versterkte bestuurlijke aandacht voor de kwaliteitszorg. CVO vraagt in dat kader om zelfevaluatie van de scholen op het gebied van onderwijskwaliteit. Deze zelfevaluatie is gebaseerd op het inspectiekader en worden tweejaarlijks besproken met de Raad van Bestuur van CVO. In het kader van leren van elkaar, doen de Pentascholen mee aan de collegiale visitaties van CVO en Lucas Onderwijs. Daarnaast organiseert Penta zelf een jaarlijkse auditronde om met de scholen het gesprek te voeren over de onderwijskwaliteit. Dit gesprek gaat zowel over de 'harde' opbrengsten van de school, als over de minder makkelijk meetbare indicatoren zoals sociale veiligheid, burgerschap en persoonsvorming.

#### **4.1 Onderwijsvormen**

##### **vwo**

Het voorbereidend wetenschappelijk onderwijs (vwo) omvat het atheneum en het gymnasium. Dit onderwijs is bedoeld voor leerlingen met een goede theoretische aanleg en is voorbereidend op een studie aan een universiteit of een instelling voor hoger beroepsonderwijs. In vergelijking met het

atheneum spelen in het gymnasium de klassieke talen en klassieke cultuur een belangrijke rol.

##### **havo**

Het hoger algemeen vormend onderwijs (havo) is bestemd voor leerlingen die een flinke hoeveelheid theoretische kennis op meer dan gemiddeld niveau aankunnen. Zij vervolgen na het examen meestal hun weg in het hoger beroepsonderwijs.

De tweede fase begint in havo en vwo in het vierde leerjaar. De leerlingen kunnen dan kiezen tussen vier profielen. De overheid heeft de inhoud en de zwaarte van de profielen vastgelegd in vakken en studielast in een totaal aantal uren.

Op onze school worden alle profielen aangeboden: natuur & techniek, natuur & gezondheid, economie & maatschappij en cultuur & maatschappij. Op de vestiging Jacob van Liesveldt in Hellevoetsluis wordt bovendien de mogelijkheid tot tweetalig onderwijs (tto) geboden voor zowel havo als vwo. In klas 3 wordt het Cambridgeprogramma aangeboden, in 4 mavo het Angliaprogramma en in 4 havo het Internationaal Baccalaureaat (IB) programma.

Op de vestiging Scala Molenwatering wordt in alle leerjaren het Cambridgeprogramma aangeboden. Op de vestiging Scala Rietvelden wordt op de havo het Cambridge programma en op de mavo het Angliaprogramma aangeboden, beide met de mogelijkheid het officiële certificaat te behalen.

##### **vmbo**

Het voorbereidend middelbaar beroepsonderwijs (vmbo) leidt op voor een studie in het middelbaar beroepsonderwijs. De opleiding vraagt van de leerlingen een combinatie van inzicht en praktische aanleg.

Het vmbo kent vier leerwegen:

##### **De mavo (theoretische leerweg) en de gemengde leerweg vmbo**

In de mavo ligt het accent sterker op de theoretische vakken; in de gemengde leerweg, die hetzelfde niveau heeft, wordt één beroepsgericht vak gevolgd. Het zijn opleidingen voor vervolgoopleidingen in het middelbaar beroepsonderwijs (kader- of vakopleiding). Met vmbo-g1 en mavo is doorstroming naar mbo-4 mogelijk. Via de mavo en de gemengde leerweg is ook doorstroming naar havo mogelijk. Voor doorstroming naar de havo zijn wel enkele aanvullende eisen vastgesteld.

De vestiging De Oude Maas heeft binnen de opleiding mavo drie verschillende profielen: de Techno MAVO, Zorg & Welzijn en Media, Vormgeving en ICT. De leerlingen volgen naast de noodzakelijke theorielessen al vanaf leerjaar 1 vier lessen per week praktijklessen en maken aan het eind van leerjaar 2 een keuze uit de genoemde profielen. De vestiging Hoogvliet heeft binnen de opleiding mavo een specialisatie als Business School.

##### **De kaderberoepsgerichte leerweg**

Het verschil tussen de kaderberoepsgerichte- en de theoretische/gemengde leerweg is niet zo groot qua lesstof. Wel krijgen de leerlingen in de bovenbouw van de kaderberoepsgerichte leerweg wekelijks zo'n twaalf praktijklessen. Deze leerweg is dus vooral bestemd voor leerlingen die theoretische kennis het liefst opdoen door praktisch bezig te zijn. De leerlingen doen examen in vier algemene vakken en een beroepsgericht programma en worden voorbereid op een vervolgoopleiding in het mbo op niveau 3 of 4.

##### **De basisberoepsgerichte leerweg**

Deze leerweg is bestemd voor leerlingen die meer op de praktijk zijn ingesteld. De leerlingen worden voorbereid op een vervolgoopleiding in het mbo niveau 2. De leerlingen doen examen in vier algemene vakken en een beroepsgericht programma. Leerlingen met voldoende capaciteiten kunnen aansluitend aan de basisberoepsgerichte leerweg op

dezelfde vestiging in één schooljaar een diploma kaderberoepsgerichte leerweg proberen te halen. Hiermee kunnen zij op een hoger niveau instromen in het vervolgonderwijs.

### **Leerwerktrajecten**

Een leerwerktraject is een volwaardige leerroute binnen de basisberoepsgerichte leerweg. Dit houdt in dat ook deze route met een diploma wordt afgesloten. Leerlingen die minimaal het vak Nederlandse taal, een beroepsvoorbereidend programma en eventueel aanvullende onderdelen met goed gevolg afsluiten, krijgen het diploma leerwerktraject/basisberoepsgerichte leerweg. Deze leerlingen kunnen hun onderwijsloopbaan vervolgen met een opleiding mbo-niveau 2.

### **Onderbouw**

De eerste leerjaren in het voortgezet onderwijs noemen we de onderbouw. Hierbij wordt door iedere leerling op diens eigen niveau deelgenomen aan het verwerven van kennis en het toepassen van vaardigheden bij een groot aantal vakken. Deze brede vorming dient als basis voor het onderwijs in de hogere leerjaren. In deze periode bepalen we samen met u en uw zoon of dochter in welk onderwijstype de beste mogelijkheden liggen. Op basis van het advies van de basisschool en de behaalde resultaten wordt gestart in een bepaalde onderwijssoort of combinatie daarvan. Zo worden in de onderbouw op sommige scholen 'dakpanklassen' gevormd. Op andere scholen bestaan er homogene klassen in de onderbouw. Dat betekent dat alle leerlingen op hetzelfde niveau aan het werk zijn. Mocht dit niveau voor een leerling te hoog of te laag blijken te zijn, dan wordt de leerling na overleg met ouders/verzorgers verplaatst naar het beter passende niveau.

### **Bovenbouw**

De bovenbouw begint niet voor alle leerlingen in hetzelfde leerjaar. De leerlingen in het vmbo en mavo kiezen aan het eind van het tweede jaar voor een

sector. Een aantal vakken is voor iedereen gelijk, ongeacht de sector die gekozen wordt. Andere vakken kunnen worden gekozen, waarbij de leerweg bepaalt hoeveel algemeen vormende vakken en hoeveel beroepsgerichte vakken er in het vakkenpakket opgenomen zijn. Die keuzes leveren een studieprogramma op, dat in de twee jaren van de bovenbouw wordt gevolgd. In het vierde leerjaar doen de leerlingen daarin eindexamen. In havo en vwo spreekt men over de bovenbouw als de tweede fase. De keuzes die hiermee samenhangen voor het profiel en de keuzevakken worden aan het eind van het derde leerjaar gemaakt. Een aantal vakken is voor iedereen gelijk, ongeacht het gekozen profiel. Dat zijn de vakken in het gemeenschappelijk deel. De vakken in het profieldeel verschillen per profiel. Een derde soort vakken behoort tot het keuzedeel, waarbij de leerling kiest uit het aanbod van de school. Die keuzes leveren een studieprogramma op, dat in twee (havo) of drie (vwo) jaren van de bovenbouw wordt gevolgd. In het vijfde leerjaar (havo) en het zesde leerjaar (vwo) doen de leerlingen eindexamen. De manier van werken in de bovenbouw en de tweede fase is gericht op toenemende zelfstandigheid van de leerlingen in hun leerproces.

### **Maatschappelijke stage**

Leerlingen in verschillende Pentascholen doen als onderdeel van het onderwijsprogramma een maatschappelijke stage. In deze stage doen leerlingen vrijwilligerswerk. Op deze manier maken leerlingen in hun schooltijd op een andere manier kennis met de samenleving. Wij vinden dit in het kader van socialisatie en persoonsvorming een belangrijk onderdeel van de schoolloopbaan van de leerling.

## **4.2 Onderwijsregels en procedures**

### **Aanmelding**

De aanmelding van leerlingen gaat rechtstreeks bij de betreffende school (of in geval van Scala voor

beide locaties tegelijk). De aanmelding dient voor 15 maart bij de school binnen te zijn. Nog voor de meivakantie ontvangt de leerling bericht over de plaatsing. In enkele gevallen verloopt de aanmelding via de basisschool van de toekomstige leerling. Wanneer wij de voorlopige gegevens hebben ontvangen, krijgt u als ouders een formulier waarmee verdere gegevens worden gevraagd. U kunt - indien u dit wilt of als de basisschool dit niet verzorgt - de aanmelding zelf rechtstreeks verrichten. De basisschool verstrekt via o.a. een onderwijskundig rapport gegevens over de schoolloopbaan van uw dochter of zoon en, indien beschikbaar de uitslag van de Cito toets en/of de NIO en in ieder geval het advies over het te volgen niveau. De gegevens die u verstrekt en de latere onderwijs- en begeleidingsgegevens worden in onze schooladministratie opgenomen. Zij zijn alleen beschikbaar voor degene die ze uit oogpunt van onderwijs of begeleiding nodig heeft. U kunt op uw verzoek inzage krijgen in de geregistreerde gegevens.

### **Toelating**

Bij de toelating en plaatsing is het advies van de basisschool leidend. Als er een te groot verschil is tussen het advies van de basisschool en eventuele toetsresultaten, dan nemen we contact op met de basisschool voor een nadere toelichting. Indien het schooladvies naar aanleiding van het resultaat van de centrale eindtoets of een andere toegestane eindtoets wordt gewijzigd, dan baseert het bevoegd gezag zijn beslissing over de toelating van leerlingen tot het eerste schooljaar op dat gewijzigde schooladvies.

Zijn ouders het niet eens met de toelatingsbeslissing van de school, dan kunnen zij een beroep doen op ondersteuning door een onderwijsconsulent. Onderwijsconsulenten bemiddelen kosteloos tussen ouders en de school. In het geval van een geschil, kunnen ouders terecht bij de landelijke geschillencommissie passend onderwijs.

### **Plaatsing**

Wanneer bekend is hoeveel leerlingen zich hebben aangemeld, wordt er gekeken hoeveel klassen er gevormd moeten en kunnen worden.

Ook daarbij speelt het geschikte onderwijsniveau een rol. Sommige leerlingen geven een bepaalde voorkeur op waarbij wij zoveel mogelijk proberen om aan die wensen tegemoet te komen. De klassenindeling wordt uiterlijk bij de kennismakingsdagen voor de zomervakantie bekend gemaakt.

### **Interne doorstroming**

Wanneer blijkt dat het niveau van een leerling niet aansluit bij het geadviseerde niveau en als dit niveau niet op de betrokken school aangeboden wordt, is doorstroming naar een andere school mogelijk. Vanzelfsprekend wordt dit uitvoerig met u en uw zoon of dochter besproken en wordt de overstap goed begeleid. Enkele scholen bieden de onderbouw ook aan in onderwijssoorten waarvan de bovenbouw op een andere vestiging moet worden gevolgd. Het betreft Penta Rozenburg: na het derde jaar doorstroming havo en vwo naar Scala (respectievelijk Rietvelden en Molenwatering) te Spijkenisse of Jacob van Liesveldt in Hellevoetsluis; Bahûrim te Brielle: na het derde jaar doorstroming havo naar Jacob van Liesveldt te Hellevoetsluis.

### **Onderwijstijd en lesurentabellen**

Het onderwijs is verdeeld over de leerjaren en de vakken. De overheid schrijft de hoeveelheid onderwijstijd voor in de verschillende onderwijssoorten, waarbij de scholen ook zelf keuzes kunnen maken. Op basis van onze ervaringen, maken wij keuzes die uitgaan van de tijd die de leerlingen kunnen besteden aan (combinaties van) vakken, waarbij de gekozen onderwijsvorm rekening houdt met de zelfstandigheid en leerstijlen van de leerlingen. Dit betekent dat er verschillen kunnen bestaan tussen de scholen bij de toepassing van de lesurentabellen. Uitgaande van de wettelijke definitie van onderwijstijd verdelen wij de activiteiten in het onderwijsprogramma over:

- activiteiten die door een docent worden uitgevoerd zoals de lessen en klas- en groepsgebonden of vakoverstijgende activiteiten;
- activiteiten die onder de verantwoordelijkheid van een docent door een onderwijsassistent worden uitgevoerd. Bijvoorbeeld trainingslessen (zoals automatisering, reken- en taalvaardigheden, examenvoorbereiding), remediëring (individueel en in groepsverband), inhaal- en herstelprogramma's en (digitale) toets afnames.
- De deelraden van de medezeggenschapraad en daarbinnen in het bijzonder de ouder- en leerlinggeleding hebben instemmingsrecht met betrekking tot de invulling van de onderwijstijd zoals hierboven beschreven.

### **Lesuitval**

Het lesrooster geldt in normale gevallen in de opeenvolgende weken van het schooljaar. Uitzonderingen daarop komen bijvoorbeeld voor door activiteitenweken, een examen- of toetsweek, een excursie of werkweek. Deze zijn te voorzien en de wijzigingen worden tijdig bekend gemaakt. Onverwachte roosterwijzigingen door ziekte van een docent zijn niet te vermijden. Indien het maar enigszins mogelijk is, wordt geprobeerd een oplossing te vinden. Dit kan door verschuiving van lessen en/of door vervangende docenten.

### **Verlof en vakanties**

Onze scholengroep is voor het bepalen van de vakantiegegevens gebonden aan regelingen op landelijk niveau en afspraken binnen de regionale context. Dat betekent voor ons, dat wij gebonden zijn aan een planning van de voortgang van het onderwijs in de overige weken. Dat houdt voor de leerling en de ouders in, dat er geen toestemming kan worden gegeven voor een vakantie buiten de officiële schoolvakanties. De data van de schoolvakanties worden regionaal afgesproken. Dat betekent dat de informatie die wordt verstrekt op de site van het

Ministerie en Postbus 51 niet altijd juist is en geverifieerd moet worden bij de school. Alleen de in deze schoolgids en op de website vermelde vakantiegegevens zijn de juiste. Voor het verkrijgen van verlof - afwezigheid met toestemming - dient u ruim van te voren, een schriftelijk verzoek in te dienen door middel van het aanvraagformulier 'verlof' dat via de website van de scholengroep Penta kan worden gedownload. Het verlof kan slechts in bepaalde gevallen worden toegestaan op basis van de Leerplichtwet. Bijzondere gevallen zijn bijvoorbeeld een bruiloft of een begrafenis van een direct familielid. Ongeoorloofde afwezigheid van een leerling wordt door ons gemeld aan de lokale leerplichtambtenaar. Tevens is de leerplichtambtenaar bevoegd om op de vestigingen van onze school te controleren op al dan niet geoorloofd verzuim.

### **Bevordering / bevorderingsnorm**

Aan de hand van de jaarresultaten wordt beoordeeld of een leerling bevorderd kan worden naar een hoger leerjaar. Deze bevordering geschiedt op grond van de door de school vastgestelde bevorderingsnorm. De bevorderingsbeslissing heeft betrekking op het volgende leerjaar (klas), maar kan ook het niveau van onderwijs (onderwijssoort) betreffen. Daarbij wordt bovendien rekening gehouden met de cijfers voor de gekozen vakken. Een mogelijk afwijzende beslissing over de bevordering en/of het niveau wordt in voorafgaand contact met de leerling en diens ouders besproken. De beslissing over het al of niet bevorderen van een leerling en over eventuele voorwaarden daarbij, berust bij de schoolleiding van de school. Hierbij wordt het oordeel van de docenten die bij de beoordeling betrokken waren als uitgangspunt genomen. Over de beslissing ten aanzien van de bevordering worden de ouders in de gelegenheid gesteld een gesprek met de afdelingsleider aan te gaan. Hierbij geldt de beroepsprocedure van de scholengroep Penta. Doubleren van een leerjaar wordt zoveel mogelijk



beperkt. Leerlingen die op grond van hun resultaten niet kunnen worden bevorderd naar een hoger leerjaar van hetzelfde niveau komen in de bespreekzone en kunnen - tenzij bijzondere omstandigheden zich daartegen verzetten - op de scholen gericht worden bevorderd naar een hoger leerjaar met een lager niveau. Wanneer het vmbo niveau gemengde leerweg of mavo op een vestiging zonder kader- of basisberoepsgerichte leerweg niet haalbaar is, kan in overleg met een andere vestiging aldaar naar een hoger leerjaar in deze leerwegen worden bevorderd. Behalve in uitzonderlijke gevallen is doubleren naar onze mening niet verantwoord, vandaar dat volgens onze regels over twee opeenvolgende leerjaren niet meer dan drie schooljaren mag worden gedaan.

### **Algemeen**

In klas 1 tot en met 3 vmbo-bbl-kbl en mavo en klas 1, 2 en 3 havo-vwo wordt bij de toepassing van de bevorderingsnorm gerekend met tekortpunten. In klas 4 havo en klas 4 en 5 vwo wordt gerekend met het absolute aantal onvoldoendes. De tekortpunten worden bepaald door optelling van de decimalen van alle cijfers onder de 6.0. Bij het bepalen van het aantal absolute onvoldoendes geldt, dat een 5 voor één onvoldoende telt, een 4 voor twee onvoldoendes en een 3 of lager voor drie onvoldoendes. Leerlingen die niet voldoen aan de bevorderingsnorm komen altijd in bespreking, waarbij de gegevens uit het leerlingvolgsysteem kunnen worden meegewogen.

### **Bevorderingsnorm klas 1 vmbo basis en kaderberoepsgerichte leerweg**

De leerling is bevorderd als het aantal tekortpunten maximaal 3.0 bedraagt.

### **Bevorderingsnorm klas 2 vmbo basis en kaderberoepsgerichte leerweg**

De leerling is bevorderd als het aantal tekortpunten maximaal 3.0 bedraagt en het gemiddelde rapportcijfer berekend over alle vakken minimaal 6.0 bedraagt.

### **Bevorderingsnorm klas 3 vmbo basis en kaderberoepsgerichte leerweg**

De leerling is bevorderd als het aantal tekortpunten maximaal 2.0 bedraagt en het gemiddelde rapportcijfer berekend over alle vakken minimaal 6.0 bedraagt. Bij leerlingen die in bespreking komen, wordt het overgaan naar klas 4 vooral gebaseerd op de slaag-/zakregeling zoals beschreven in het examenreglement.

### **Bevorderingsnorm klas 1 mavo**

De leerling is bevorderd als het aantal tekortpunten maximaal 2.0 bedraagt en het gemiddelde rapportcijfer berekend over alle vakken minimaal 6.0 bedraagt.

### **Bevorderingsnorm klas 2 mavo**

De leerling is bevorderd als het aantal tekortpunten maximaal 2.0 en het gemiddelde rapportcijfer berekend over alle vakken minimaal 6.0 bedraagt.

### **Bevorderingsnorm klas 3 mavo**

De leerling is bevorderd als het aantal tekortpunten maximaal 2.0 en het gemiddelde rapportcijfer berekend over alle vakken minimaal 6.0 bedraagt. Voor alle leerlingen geldt dat de slaag-/zakregeling wordt toegepast.

### **Bevorderingsnorm klas 1 havo-vwo**

De leerling is bevorderd als het aantal tekortpunten maximaal 2.0 en het gemiddelde rapportcijfer berekend over alle vakken minimaal 6.0 bedraagt.

### **Bevorderingsnorm klas 2 havo-vwo**

De leerling is bevorderd als het aantal tekortpunten maximaal 2.0 en het gemiddelde rapportcijfer berekend over alle vakken minimaal 6.0 bedraagt.

### **Bevorderingsnorm klas 3 havo-vwo**

De leerling is bevorderd als het aantal tekortpunten maximaal 2.0 en het gemiddelde rapportcijfer berekend over alle vakken minimaal 6.0 bedraagt én bovendien het afgeronde eindcijfer voor de vakken

Nederlands, Engels en wiskunde ten hoogste één vijf bedraagt. Voor alle leerlingen geldt dat de slaag-/zakregeling wordt toegepast.

### **Bevorderingsnorm klas 4 havo-vwo**

De leerling is bevorderd als

- de afgeronde eindcijfers 6 of hoger zijn
- er maximaal één 5 is gescoord en de andere afgeronde eindcijfers 6 of hoger zijn
- er maximaal één 4 is gescoord of er voor twee vakken een 5 of één 5 en één 4 gescoord zijn én al de andere afgeronde eindcijfers 6 of hoger zijn, waarbij het gemiddelde tenminste 6.0 is én tevens voldaan is aan de eis dat er ten hoogste één vijf als afgerond eindcijfer voor de vakken Nederlands, Engels en wiskunde gescoord is. Voor leerlingen zonder wiskunde geldt dat ten hoogste één vijf voor Nederlands en Engels behaald mag worden.

### **Bevorderingsnorm klas 5 vwo**

De leerling is bevorderd als

- de afgeronde eindcijfers 6 of hoger zijn
- er maximaal één 5 is gescoord en de andere afgeronde eindcijfers 6 of hoger zijn.
- Er maximaal één 4 is gescoord of er voor twee vakken een 5 of één 5 en één 4 gescoord zijn én al de andere afgeronde eindcijfers 6 of hoger zijn, waarbij het gemiddelde tenminste 6.0 is én tevens voldaan is aan de eis dat er ten hoogste één vijf als afgerond eindcijfer voor de vakken Nederlands, Engels en wiskunde gescoord is. Voor leerlingen zonder wiskunde geldt dat ten hoogste één vijf voor Nederlands en Engels behaald mag worden.

### **Voorwaardelijke bevordering**

In bijzondere gevallen kan de beslissing zijn, dat een leerling wel naar een hoger leerjaar bevorderd kan worden, maar dat voor bepaalde vakken wel voldoende resultaat moet worden behaald. Voorwaardelijke bevordering is bedoeld om kansen te

geven wanneer zich uitzonderlijke omstandigheden voordoen. De voorwaarde wordt bij de bevordering vermeld in het rapport. Bovendien wordt afgesproken wanneer uiteindelijk beslist zal worden of aan de voorwaarde is voldaan (gewoonlijk bij het eerste volledige rapport van het nieuwe leerjaar). Voldoet de leerling dan nog niet aan de eisen dan komt de leerling opnieuw in bespreking en kan de leerling worden teruggeplaatst.

#### **Doorstroom mavo-havo**

De scholen van het samenwerkingsverband Voorne-Putten/Rozenburg hebben in 2013 afspraken gemaakt betreffende de overgang van leerlingen die het diploma vmbo-t (mavo) behaald hebben naar 4 havo. De basis voor de afspraken is de Code mavo-havo van de VO-raad. De scholen hanteren een ondergrens van maximaal gemiddeld 6,8 berekend over de examenvakken inclusief maatschappijleer. De scholen mogen aanvullend van de leerling vragen dat deze examen in wiskunde gedaan heeft. Er kunnen aanvullende vakinhoudelijke eisen worden gesteld aan de door de leerling gekozen vakken.

#### **Doorstroom bbl-kbl**

Op de vestiging De Oude Maas is er voor leerlingen met een diploma op het niveau van de basisberoepsgerichte leerweg de mogelijkheid om een vijfde leerjaar te volgen (de zogenaamde kopklas) waarin zij de mogelijkheid krijgen om een diploma te halen op het niveau van de kaderberoepsgerichte leerweg. Hierdoor wordt het mogelijk dat leerlingen in het mbo op een hoger niveau kunnen starten en/of uitstromen, waardoor hun kansen op de arbeidsmarkt en de maatschappelijke ladder gunstiger zijn. Daarnaast is het voor sommige leerlingen interessant om nog een jaar op hun vertrouwde vmbo-school te blijven, omdat zij nog niet toe zijn aan een overstap naar het MBO. Leerlingen die van deze mogelijkheid gebruik willen maken moeten voldoen aan enkele door de vestiging opgestelde criteria.

#### **Doorstroom naar de havo-TOP**

Voor de havo-TOP opleiding in Hoogvliet hebben we de toelatingseisen bijgesteld. Dit vanwege de doelgroep en de extra begeleiding die gedurende de opleiding wordt geboden. Wij hanteren een ondergrens van maximaal gemiddeld 6,5 berekend over de examenvakken inclusief maatschappijleer. Daarnaast moeten de kernvakken (Nederlands, Engels en wiskunde) met een voldoende, maar bij voorkeur met een 7 zijn afgerond. Deze toelatingseisen gelden enkel wanneer sprake is van doorstroom van mavo naar havo. Studenten die vastlopen in havo-4 of uitstromen vanuit het MBO kunnen ook doorstromen naar de havo-TOP. Hier wordt individueel goed gekeken naar de slagingskansen van de leerling op de havo en wordt in overleg met de huidige school een beslissing tot toelating genomen. Een aanvullende eis voor alle leerlingen is dat ze de opstroommodule voor wiskunde doorwerken, gezien dit een verplicht vak is op de havo-TOP.

#### **Programma van toetsing en afsluiting**

De toetsing die plaatsvindt als onderdeel van het examen is afzonderlijk geregeld in het programma van toetsing en afsluiting (het pta). Dit wordt aan het begin van het schooljaar waarin de toetsing zal plaatsvinden, gepubliceerd op de website. In dit programma is voor alle vestigingen van de school een algemeen geldende regeling van rechten, verplichtingen en procedures vastgelegd. Op grond hiervan worden gezamenlijke uitvoeringsregels gehanteerd.

De vakken waarvoor alleen een schoolexamen wordt afgenomen zijn: levensbeschouwing, maatschappijleer, lichamelijke opvoeding 2, bewegen, sport en maatschappij, informatica, culturele en kunstzinnige vorming, algemene natuurwetenschappen, klassieke culturele vorming, lichamelijke opvoeding, wiskunde D en natuur, leven en technologie. De schoolexamenresultaten voor deze vakken zijn tevens eindexamenresultaat.

#### **Examens**

Het examen bestaat uit een schoolexamen en een centraal examen. De regeling hiervan wordt volgens landelijke regels vastgelegd in het Examenreglement. Het Examenreglement, de speciale regelingen (zoals het inzagerecht), de leerstof en de eisen worden gepubliceerd in het programma van toetsing en afsluiting dat aan het begin van het betrokken cursusjaar wordt gepubliceerd.

#### **Schoolexamen:**

In het schoolexamen zijn opgenomen: toetsen, praktische opdrachten en handelingsdelen; een profielwerkstuk (havo/vwo), een sectorwerkstuk (mavo).

#### **Centraal eindexamen:**

Het merendeel van de vakken wordt afgesloten met een schriftelijk eindexamen.



## 5 Begeleiding en zorg

### **Doel, reikwijdte en soorten begeleiding en ondersteuning**

Op alle Pentascholen worden, wanneer dat nodig is, veel begeleidingsactiviteiten aangeboden. Het doel daarvan is om de ondersteuning te bieden aan alle leerlingen die nodig is voor het volgen van het onderwijs. Hiermee is vastgelegd dat de begeleiding in relatie moet staan tot de taak van de school. Dat wil niet zeggen dat de begeleiding alleen antwoorden biedt op onderwijskundige vragen. De begeleiding kan, indien noodzakelijk voor de ontwikkeling van de leerling op school, ook gericht zijn op het beantwoorden van vragen op het gebied van de jeugdhulpverlening. In de begeleiding worden de ouders gezien als belangrijke gesprekspartners van de school.

### **Passend onderwijs**

Elk kind heeft recht op goed onderwijs. Het doel van passend onderwijs is dat zo veel mogelijk leerlingen regulier onderwijs kunnen volgen en voorbereid worden op een vervolgopleiding en op hun rol in de samenleving. De mogelijkheid blijft bestaan dat leerlingen, indien wenselijk, in het speciaal onderwijs geplaatst kunnen worden. Alle scholen zijn ervoor verantwoordelijk om elke leerling die zich aanmeldt een passende onderwijsplek te bieden. Daartoe vormen reguliere en speciale scholen samen regionale samenwerkingsverbanden. Het samenwerkingsverband waartoe de meeste scholen van de Penta-scholengroep behoren heet SWV Voorne-Putten-Rozenburg. Alleen Penta Hoogvliet behoort tot het Rotterdamse samenwerkingsverband Koers VO.

De scholen in het samenwerkingsverband maken afspraken over de ondersteuning aan leerlingen en de bekostiging daarvan. Ouders melden hun kind aan bij de school van hun keuze. De school waar een kind is aangemeld kijkt of zij de ondersteuning kan bieden

die nodig is om de leerling een diploma te kunnen laten behalen. Het schoolondersteuningsprofiel vormt hiervoor het uitgangspunt.

In het schoolondersteuningsprofiel is de ondersteuning die de school biedt opgenomen en geeft de school aan welke mogelijkheden de school heeft voor leerlingen die specifieke ondersteuning nodig hebben. Iedere Pentaschool heeft een schoolondersteuningsprofiel opgesteld dat te vinden is op de website van de school.

### **Basisondersteuning en basisplusondersteuning**

Op iedere school van het samenwerkingsverband wordt basisondersteuning gegeven. Dit is de in en door het samenwerkingsverband afgesproken set aan ondersteuningsmogelijkheden die voor iedere school geldt. De basisondersteuning heeft betrekking op een aantal aspecten. Preventieve- en lichte curatieve interventies, planmatig werken en kwaliteit. Onder preventie wordt het geheel van maatregelen verstaan die erop gericht zijn tijdig leerproblemen en opgroei- en opvoedproblemen te signaleren. De school heeft een aanbod voor leerlingen met dyslexie en dyscalculie volgens het door het samenwerkingsverband vastgestelde protocol. De school beschikt over onderwijsprogramma's die zijn afgestemd op leerlingen met een meer of minder dan gemiddelde intelligentie. De school heeft binnen het samenwerkingsverband afspraken gemaakt over de mogelijkheden voor leerlingen met een fysieke handicap m.b.t. het schoolgebouw, aangepaste werken en instructieruimtes en de beschikbaarheid van hulpmiddelen. De basisondersteuning behelst ook de zorg voor een veilig schoolklimaat, voor zowel leerlingen als medewerkers. Het uitgangspunt is de onderwijsbehoefte van de leerling. De school beschikt over een protocol voor medische handelingen. We streven ernaar voor de toelating contact te hebben met de ouders en de leerling. Het tweede professionele moment is de leerlingbespreking waar de ontwikkeling van alle leerlingen wordt gevolgd. Deze bespreking kan leiden tot gerichte ondersteuning van het team aan de leerling bij wie de

ontwikkeling in leren en/of gedrag stagneert. Als de acties vanuit de leerlingbespreking niet tot het gewenste resultaat leiden komt de leerling in de bespreking van het ondersteuningsteam.

De hulpvraag van het team en de leerling worden verder verhelderd met als doel de geschikte hulpverlening voor de leerling te vinden. In situaties waarin de problematiek het onderwijs overstijgt wordt

de hulp van het Centrum voor Jeugd en Gezin ingeroepen. De schoolmaatschappelijk werker (of schoolverpleegkundige) vormt de verbindende schakel tussen het ondersteuningsteam en het Centrum voor Jeugd en Gezin van de gemeente.

### **Gezondheidsonderzoek**

De gemeenten in de regio Rijnmond hebben aan het Centrum voor Jeugd & Gezin (CJG) de opdracht gegeven de gezondheid en gezond gedrag van jongeren te bevorderen. Het onderzoek is bedoeld om te kijken of uw kind zich goed ontwikkelt. Niet alleen lichamelijk, maar ook geestelijk en sociaal. Eventuele bijzonderheden kunnen met dit onderzoek worden opgespoord. Bovendien geeft de GGD informatie over onderwerpen als alcohol, drugs en seks. Voorlichting, vroege signalering en tijdig inzetten van effectieve interventies dragen bij aan het voorkomen en verminderen van gezondheidsproblemen. Dit vraagt om twee contactmomenten in het voortgezet onderwijs. Eén in het tweede leerjaar en één in het vierde leerjaar. Het contactmoment bestaat in de eerste plaats uit het invullen van een digitale gezondheidsvragenlijst. Daarnaast vinden er gesprekken plaats met de jeugdverpleegkundige. De ouders van de leerlingen ontvangen schriftelijk en/of telefonisch bericht wanneer er bijzonderheden zijn gesignaleerd. In overleg met ouders wordt besproken welke hulp het meest passend is. De CJG-medewerkers hebben regelmatig contact met docenten en begeleiders in de school. Het kan gebeuren dat een leerling gezondheidsproblemen heeft die van invloed zijn op zijn of haar

schoolprestaties. De jeugdarts of schoolverpleegkundige bespreekt dat, uiteraard na toestemming van de ouders, met de school. Het CJG en de school gaan zorgvuldig om met vertrouwelijke informatie, conform de AVG (Algemene verordening gegevensbescherming) en de Wet op de Geneeskundige Behandelingsovereenkomst.

### **Ondersteuningsteam (OT)**

De scholengroep probeert binnen haar mogelijkheden alle leerlingen de zorg te bieden die nodig is. Daar zijn echter wel grenzen aan verbonden die bepaald worden door de intensiteit van de zorgbehoefte. Op alle scholen wordt daarom samengewerkt met externe dienstverleners in multidisciplinaire zorgteams. In deze teams worden afspraken gemaakt over de behandelingsplannen en de rol van externe zorgverleners. Voor een goede begeleiding, advisering en hulpverlening aan de leerlingen heeft de school informatie nodig. Deze informatie wordt op onze school geadmistreerd in het leerlingvolgsysteem. Hierin staan de persoonsgegevens, de schoolloopbaan in het basisonderwijs, de resultaten en gespreknotities op onze school en indien van toepassing ook medische gegevens. Bij het registreren van gegevens houden we ons aan de richtlijnen van de AVG.

### **Kleding**

Vanuit onze normen en waarden, gekoppeld aan onze identiteit, hebben wij de regel dat er geen hoofdbedekkingen in de scholen gedragen worden. Er kan een uitzondering worden gemaakt voor leerlingen en collega's met hoofdbedekkingen die religieus gemotiveerd zijn. Ook hebben we de regel dat er geen jassen in klaslokalen gedragen worden. Als regel geldt dat jassen en petten e.d. in de garderobe of het persoonlijke kluisje worden opgeborgen. In bepaalde situaties zijn er voorschriften met betrekking tot het dragen van beschermende kleding of sportkleding. De instructies die daarvoor gelden moeten worden opgevolgd. Voor

alle overige kleding geldt een eigen afweging welke kleding wel en welke kleding niet op school gepast is. De keuze voor de kleding maakt een leerling dus zelf, maar mag niet uitdagend, beledigend of discriminerend zijn voor andere mensen of groepen. Omdat niet iedereen daarbij dezelfde normen aanlegt, kan het zijn dat de schoolleiding een leerling aanspreekt op de kledingkeuze. In het gesprek met de schoolleiding wordt aangegeven waar de grenzen liggen en worden afspraken gemaakt over wat er van de leerling wordt verwacht.

### **Veilig op school**

Wij vinden het belangrijk dat er een veilig schoolklimaat is voor alle leerlingen en medewerkers. Dat betekent dat we met elkaar werken aan een veilige en respectvolle sfeer voor iedereen in de school. Daarom gelden regels zoals opgenomen in veiligheidsprotocollen van de school. Zo is er geen plaats voor discriminerende of intimiderende uitlatingen en gedragingen, voor bedreigingen, voor wapens, drugs of alcoholische dranken. Diefstal en vernieling staan we vanzelfsprekend niet toe. We maken hierbij geen onderscheid tussen eigendommen van de school en van anderen. In het schoolreglement van het bevoegd gezag en de schoolregels voor de scholen is dat verder uitgelegd. In het kader van de privacy is het verboden op school beeld- en/of geluidsopnamen te maken, tenzij daar door de school nadrukkelijk toestemming voor is gegeven, bijvoorbeeld in het kader van het onderwijsprogramma of buitenroosteractiviteiten.

### **Pestprotocol**

We spreken van pesten als dezelfde persoon regelmatig en systematisch bedreigd en/of geïntimideerd wordt. Pesten is een vorm van geweld en daarmee grensoverschrijdend en zeer bedreigend. Wij zijn erop gericht om het pesten tijdig te signaleren en daar vervolgens duidelijk stelling tegen te nemen.

Wanneer we merken dat er gepest wordt op onze school gaat onze aandacht uit naar zowel de pestende leerling(en) en meelopers als de gepeste leerling(en). Op elke Pentaschool is een pestprotocol aanwezig en een zorgcoördinator die de coördinatie van het pestbeleid op de vestiging voor zijn/haar rekening neemt. Elk protocol voldoet aan de richtlijn die door het Nederlands Jeugd Instituut is opgesteld. Om pesten te voorkomen biedt de school preventieve (les)activiteiten aan die ook voldoen aan de eisen die door het ministerie worden gesteld.

### **Veiligheidsconvenant**

Samen met de andere scholen voor Voortgezet Onderwijs, de politie en de gemeenten zijn of worden afspraken gemaakt, die zijn opgenomen in veiligheidsconvenanten of in de vorm van een certificaat Veilige School (Rotterdam).

De belangrijkste afspraken in deze convenanten zijn:

- in alle gevallen waarin sprake is van een voor de wet strafbaar feit, zal er aangifte worden gedaan bij de politie;
- als er sprake is van verboden bezittingen, worden deze ingenomen en overgedragen aan de politie;
- het is de school toegestaan om kleding, tassen en ook garderobekastjes te controleren op verboden bezittingen;
- het is verboden misbruik te maken van internet door bijvoorbeeld bedreiging, belediging, digipesten of het in diskrediet brengen van de naam van de school en de docenten o.a. via de sociale media;
- in gevallen waarin de schoolregels worden overtreden en waarvoor aan de leerling een sanctie is opgelegd worden de ouders op de hoogte gesteld.

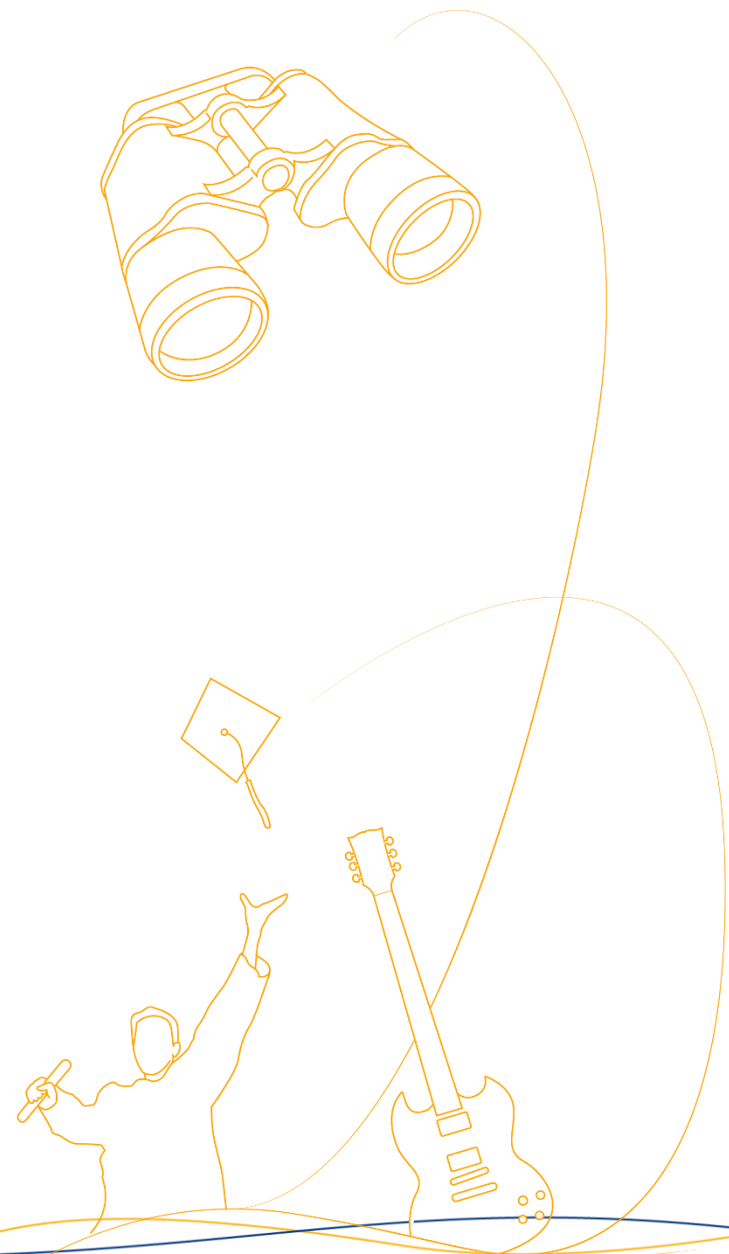
Wij registreren de in de convenanten bedoelde incidenten in het schooladministratiesysteem, waarbij door ons de regels van de AVG in acht worden genomen. Op onze website staan de handelingsprotocollen beschreven die wij in acht nemen bij voorkomende gevallen en de paragraaf veiligheid uit het schoolreglement.

### **Vertrouwenspersonen**

Soms is er ontevredenheid bij leerlingen, ouders of collega's. Het is altijd mogelijk over deze ontevredenheid te praten met een vertrouwenspersoon in de school. Op alle vestigingen zijn vertrouwenspersonen aanwezig waarop leerlingen, ouders en personeel van de school een beroep kunnen doen in situaties waarin zij hun ontevredenheid willen bespreken of een klacht willen indienen. De vertrouwenspersonen functioneren ook als aanspreekpunt voor seksuele intimidatie. De vertrouwenspersoon zoekt samen met de klager naar oplossingen, geeft ondersteuning en advies.

### **Vertrouwensinspecteur**

De vertrouwensinspecteur is een speciale onderwijsinspecteur die adviseert en ondersteunt bij klachten rondom seksueel misbruik, seksuele intimidatie en ernstig fysiek of geestelijk geweld. Leerlingen, docenten, ouders en andere betrokkenen bij scholen die met deze klachten te maken hebben, kunnen een beroep doen op de vertrouwensinspecteur. De inspectie heeft haar aandachtsgebieden verder uitgebreid tot signalen inzake discriminatie, onverdraagzaamheid, fundamentalisme, radicalisering en extremisme. Het meldpunt vertrouwensinspecteur is te bereiken tijdens kantooruren op 0900 - 111 31 11.



## 6 Ouders, voorlichting en medezeggenschap

### Ouders

Contacten tussen school en ouders zijn voor ons van groot belang. Wij willen graag weten hoe de school door de leerlingen en de ouders wordt ervaren en hoe het in het algemeen met de leerlingen gaat.

Daarnaast stellen veel ouders contact met de school op prijs. De oudervertegenwoordiging is per school geregeld in ouderraden en ook op het niveau van Penta in de Penta MR.

### Voorlichting

Naast de gebruikelijke rapportage van resultaten en toelichtende of adviserende brieven, worden er op de scholen verschillende ouderavonden gehouden. Op sommige ouderavonden is er een gesprek met de docenten mogelijk over de resultaten, dan weer wordt er informatie verstrekt over de opzet van het onderwijs of de keuze van vakken e.d. Een enkele keer staan algemene opvoedkundige en onderwijszaken op de agenda. Vanzelfsprekend is het altijd mogelijk voor dringende zaken een afspraak te maken. Het maken van deze afspraken verloopt rechtstreeks met de betrokkene of via de administratie van de school.

Op geregelde tijden verzorgt de vestiging een informatieblad, waarin naast algemene informatie ook de gang van zaken tijdens het schooljaar wordt vermeld.

Voor sommige zaken worden speciale brieven en uitnodigingen gemaakt. Deze worden digitaal aan de ouders verstrekt via het ouderportaal en/of via de leerlingen verspreid. Wij raden u aan regelmatig het ouderportaal te raadplegen.

### Medezeggenschap

In de scholengroep Penta is het CVO-medezeggenschapsreglement van kracht conform de vereisten van de Wet medezeggenschap op scholen (WMS). De belangrijkste bepalingen voor de medezeggenschap van leerlingen, ouders en personeel zijn:

- De personeels-, ouders- en leerling geleding hebben eigenstandige bevoegdheden;
- De gemeenschappelijke medezeggenschapsraad (GMR op bestuursniveau) heeft een eigen positie met taken en bevoegdheden;
- op Penta-niveau is er een Penta-medezeggenschapsraad (PMR); de voorzitter van de PMR is lid van de GMR op CVO niveau;
- op het schoolniveau zijn er deelraden ingesteld.

### Kwaliteit van onderwijs: ontwikkeling en resultaten

#### Ontwikkeling van de leerling

Er is sprake van goed onderwijs als leerlingen zich op school in brede zin positief kunnen ontwikkelen met de talenten waar ze over beschikken. Onze opbrengsten zijn goed als de leerlingen op hun eigen niveau het diploma behalen met goede cijfers en zonder studievertraging.

Net zo belangrijk als de leeropbrengsten zijn de aandacht en de zorg voor leerlingen op school, de veiligheid in de school, een goede pedagogische relatie met de leraren en een goed verlopende dagelijkse gang van zaken op school, zoals geen lesuitval, een goede communicatie en een afdoende klachtenbehandeling. Deze prestaties zijn echter niet allemaal meetbaar en maken geen onderdeel uit van het opbrengstenoordeel, maar zijn wel van grote waarde voor de persoonlijke ontwikkeling van de leerlingen. Leerlingen behalen goede prestaties wanneer zij zich thuis en veilig voelen op school en zich verbonden weten met de school.

Belangrijke voorwaarden daarbij zijn: de persoonlijke aandacht van de docent voor de ontwikkeling van de leerling en een afwisseling van werkvormen in de

lessen, het actief maken van huiswerk en opdrachten door leerlingen en de betrokkenheid bij en samenwerking met de school van de ouders/verzorgers.

### De onderwijsinspectie en de opbrengsten van het onderwijs

De onderwijsinspectie publiceert als onafhankelijk instituut jaarlijks het opbrengstenoordeel over de afgelopen drie jaren van de vestigingen van de school. De opbrengsten van de school worden daarbij gemeten aan de hand van de resultaten van onze leerlingen. Het oordeel van de inspectie is gebaseerd op de opbrengsten van drie jaar. In het waarderingskader wordt naast de opbrengsten ook het onderwijsproces beoordeeld. De opbrengsten bestaan uit de vier onderdelen: rendement onderbouw, rendement bovenbouw, gemiddeld cijfer centraal examen, en het gemiddelde verschil tussen het schoolexamencijfer en het cijfer voor het centraal examen (SE-CE). Als in een afdeling twee of meer van deze indicatoren onvoldoende zijn, krijgt de afdeling het oordeel zwak.

De opbrengstenkaart, eventuele inspectierapporten en het opbrengstenoverzicht vindt u op de website van de inspectie ([www.onderwijsinspectie.nl](http://www.onderwijsinspectie.nl)). Scholengroep Penta heeft een systeem van intern toezicht waarbij jaarlijks alle afdelingen worden doorgelicht. Voor afdelingen, waarvoor een attendering of een waarschuwing geldt, worden direct verbeterplannen gemaakt. Deze plannen worden systematisch uitgevoerd.

## Voortijdig schoolverlaten (VSV)

De school streeft ernaar om het VSV zoveel mogelijk te beperken. De VSV-percentages worden bepaald per BRIN (20FR en 31CH<sup>1</sup>) en waren per 1 oktober 2019:

	31CH	20FR	Landelijk	Doelpercentage
VO onderbouw	0,31	0,24	0,52	0,5
HAVO/VWO bovenbouw	0,38	0,46	0,62	0,5
VMBO bovenbouw	0,97	1,99	1,51	2

## Kwaliteitszorg

Het gaat bij kwaliteitszorg om de vraag of we de goede dingen doen en of we de dingen goed doen. Op vele terreinen komt kwaliteitszorg tot uiting. In het personeelsbeleid gaat het om goed opgeleide docenten met aandacht voor de ontwikkeling van leerlingen. In het schoolklimaat gaat het om de veiligheid van leerlingen en personeel en de wil om te leren van elkaar. Voor de voorzieningen gaat het om goed uitgeruste gebouwen en eigentijdse leermiddelen. Het is van groot belang dat we goed communiceren over wat verwacht mag worden van de school. Deze schoolgids is een voorbeeld van een kwaliteitsdocument waarin we ouders, leerlingen en de inspectie informeren over hoe wij het onderwijs organiseren en wat we daarbij belangrijk vinden. Daarnaast is ook het schoolplan een belangrijk document. Hierin wordt de eigen situatie in kaart gebracht en er wordt aangegeven hoe er wordt nagedacht over en gewerkt aan de doelstellingen en prioriteiten van de school. Het schoolplan is een

document bedoeld voor de school zelf en het wordt gebruikt als verantwoording naar de overheid. Voor het onderhouden en verbeteren van de kwaliteit is het belangrijk dat regelmatig onderzoek plaatsvindt naar de tevredenheid onder leerlingen, ouders en medewerkers. Wij maken daarbij gebruik van een systematische methode waarbij we de uitvoering van ons schoolbeleid telkens (laten) beoordelen en zo nodig aanpassen. De beoordeling kan plaatsvinden door iedereen die daarbij betrokken is. Binnen het grotere verband van het bestuur CVO zijn wij ook betrokken bij het project collegiale visitatie.

## Verantwoording aan ouders, leerlingen en andere betrokkenen

De school legt verantwoording af in het overleg met de medezeggenschapsraad, de oudercommissies en de curatoria. Daar worden de onderwerpen besproken die op korte en lange termijn de kwaliteit van de school bepalen. De prestaties van de school in brede zin worden jaarlijks weergegeven op de website 'Scholenopdekaart'. Dit is een website waarop onder andere de tevredenheidsonderzoeken worden gepubliceerd. Hier worden naast de onderwijskundige ook de financiële resultaten en de resultaten op het gebied van het huisvestingsbeleid beschreven. De samenvatting van deze gegevens wordt gepubliceerd in het jaarverslag. De website is te vinden op: [ww.scholenopdekaart.nl](http://ww.scholenopdekaart.nl) Voor het percentage leerlingen dat de school zonder diploma heeft verlaten (VSV) verwijzen wij naar de website: [www.vsvverkenner.nl](http://www.vsvverkenner.nl).

## Bezwaren en klachten

Waar zoveel mensen samenkomen, kan wel eens iets fout gaan. Of er kan verschil van mening zijn over de juistheid van een maatregel of beslissing. De meest voor de hand liggende gang van zaken is dat er over de situatie gesproken wordt door wie er bij betrokken

zijn. Een nadere uitleg, het nog eens goed horen van het verhaal, kan vaak een oplossing bieden. Komt men er niet uit of blijft het gevoel van onvrede leven, dan moeten de bezwaren aan anderen worden voorgelegd. Op de vestiging kan dat gewoonlijk bij de rector of directeur. Het kan ook zijn dat de hulp van een vertrouwenspersoon gewenst is; iedere vestiging heeft een vertrouwenspersoon. In veel gevallen is bemiddeling mogelijk. Is bemiddeling gezien de aard van het conflict niet de aangewezen weg, of vindt degene die het bezwaar voelt, dat een formele klacht gewenst is, dan is er de klachtenprocedure.

## De afhandeling van klachten

De school heeft als doelstelling klachten zoveel mogelijk te voorkomen. Mocht zich echter een klacht voordoen dan dient deze klacht op een effectieve manier te worden opgelost. De school hanteert bij de afhandeling van klachten de navolgende uitgangspunten. Klachten kunnen zowel mondeling als schriftelijk worden geuit. Een mondelinge klacht kan tegen een ieder worden geuit. Van deze mondelinge klachten zal dan ook geen registratie worden bijgehouden. Schriftelijke klachten worden ingediend bij de schoolleider op de vestiging. Alvorens een schriftelijke klacht in te dienen, bestaat de mogelijkheid voor de klager zich te laten adviseren door de vertrouwenspersoon omtrent de procedure of het op schrift stellen van de klacht.

De schriftelijke klachten worden geregistreerd. Ook de afhandeling van de klacht wordt geregistreerd. De afhandeling van de klacht zal op een behoorlijke manier verlopen. Onder behoorlijke afhandeling van een klacht is in ieder geval te verstaan:

- Het verstrekken van voldoende informatie aan de klager;
- de klager in de gelegenheid stellen zijn of haar klacht toe te lichten;

<sup>1</sup> Onder BRIN-nummer 20FR vallen de vestigingen Scala Molenwatering, Scala Rietvelden, Bahûrim, Rozenburg, Hoogvliet en Charles de Foucauld.

Onder BRIN-nummer 31CH vallen de vestigingen Jacob van Liesveldt en De Oude Maas.

- eventueel informatie vragen aan derden;
- afhandeling binnen redelijke termijn.

Zie klachtenprocedure op [www.penta.nl](http://www.penta.nl) of [www.cvo.nl](http://www.cvo.nl)

### **Klachtencommissie**

Het uitbrengen van klachten staat open voor leerlingen, ouders, personeel en schoolleiding. De klachtenregeling is gepubliceerd op de website van de school. Ook oud-leerlingen (en de ouders) kunnen over bepaalde zaken een klacht uitbrengen.

Het bevoegd gezag van onze school heeft zich aangesloten bij de:

*Landelijke Klachtencommissie  
voor het Christelijk Primair Onderwijs,  
Voortgezet Onderwijs, Hoger Beroepsonderwijs  
en Volwasseneneducatie*

Postbus 82324

2508 EH Den Haag

T 070-3861697 (van 9.00 tot 16.30 uur)

E [info@gcbo.nl](mailto:info@gcbo.nl)

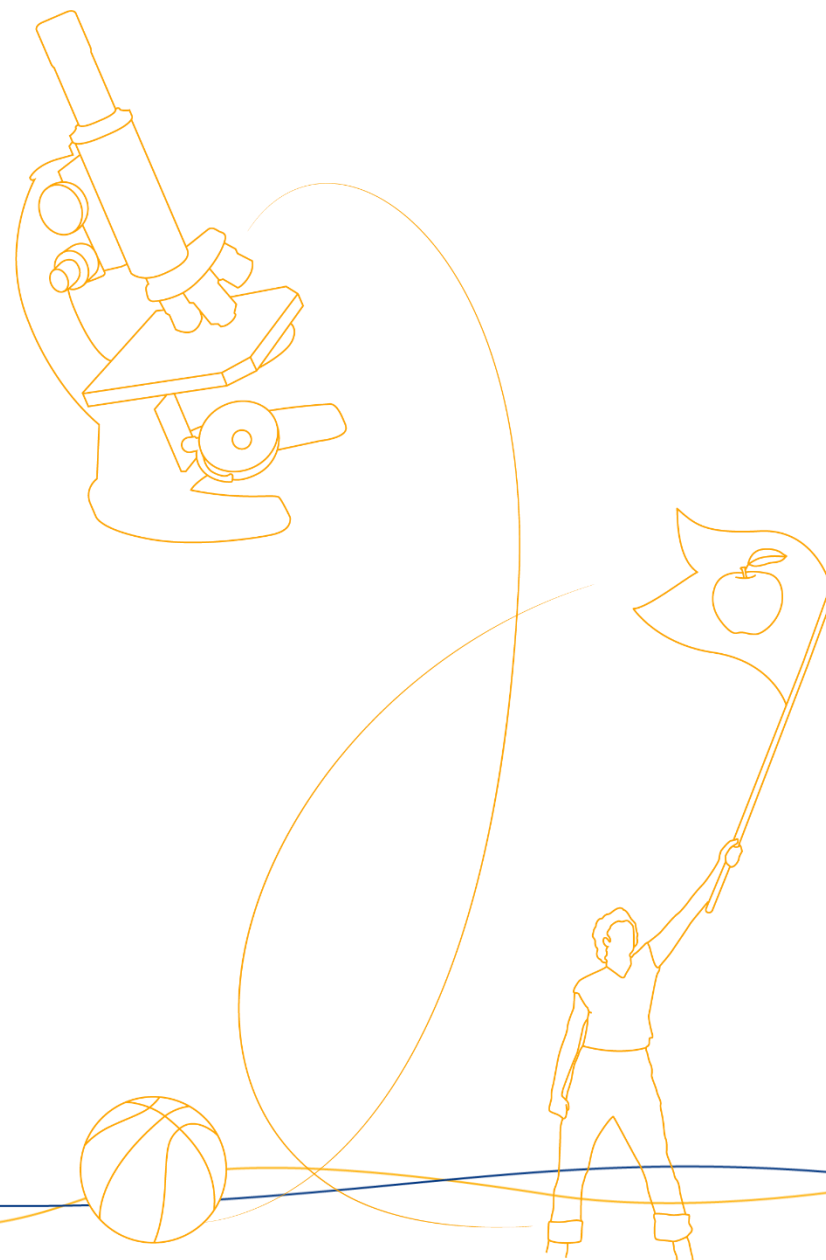
Klachten inzake de (landelijke) examens kunnen worden gericht aan onze Commissie van beroep examens:

p/a Scholengroep Penta

Algemene Directie

J.A. Heijwegenlaan 4

3201 KH SPIJKENISSE





## 7 Financiën, materialen en gebouwen

### Vrijwillige ouderbijdrage

De school is een gesubsidieerde instelling. De kosten voor het gewone lesprogramma worden door het Ministerie van OCW vergoed. Hieronder vallen ook de schoolboeken. Als school willen we meer bieden dan hetgeen wettelijk is vereist. Om dit mogelijk te maken is het onderwijsprogramma verrijkt met aanvullende voorzieningen en activiteiten. Naast verrijkende activiteiten worden de kosten van (verbruiks)materialen voor bijvoorbeeld de vakken als beeldende vorming en de praktijkvakken in het vmbo niet of onvoldoende door het ministerie vergoed. Voor enkele van deze onderdelen vragen wij aan de ouders een **vrijwillige** ouderbijdrage als tegemoetkoming in deze kosten. De medezeggenschapsraad en de oudergeleding hiervan heeft met alle vrijwillige ouderbijdragen ingestemd. Wij rekenen er daarom op dat alle ouders deze bijdrage willen betalen. Net als vorig schooljaar zal met u als ouder/verzorger voor de vrijwillige ouderbijdrage een overeenkomst worden gesloten. Met het ondertekenen van deze overeenkomst stemt u in met de betaling van de vrijwillige ouderbijdrage. Er is een reductie- en kwijtscheldingsregeling van kracht. Op de website van de school staan zowel de modelovereenkomst als ook de reductie- en kwijtscheldingsregeling.

Op de website vindt u ook een overzicht van alle voorzieningen en activiteiten met bijbehorende bedragen die per leerjaar en opleiding aan de ouders worden gevraagd. Voorafgaand aan het nieuwe schooljaar zal de modelovereenkomst digitaal in het ouderportaal worden aangeboden aan de ouders. Voor de leerlingen zijn dan alle voor hem of haar relevante posten van de vrijwillige ouderbijdrage weergegeven. Per item kunt u aangeven of u wel of niet gebruik wilt maken van de aangeboden activiteiten en voorzieningen. De ouderbijdrage is

vrijwillig. Op grond van de Wet op het Voortgezet Onderwijs staat het ouders/verzorgers vrij om een deel van de bijdrage niet te kiezen. Indien u eenmaal heeft gekozen voor een activiteit, dienst of product, dan heeft u voor dit onderdeel een betalingsverplichting. Het kunnen volgen van het onderwijs is dan niet afhankelijk van het al dan niet betalen van de ouderbijdrage. Het niet voldoen van de ouderbijdrage kan echter op sommige onderdelen wel gevolgen hebben. Zo zal bijvoorbeeld de leerling bij het niet meegaan met een excursie een vervangend programma volgen op de school of staan sommige voorzieningen niet tot uw beschikking als u hiervoor niet heeft gekozen. Bij vragen hierover kunt u contact opnemen met de directeur of rector van de school van uw zoon/dochter.

### Betaling

De betaling van de vrijwillige ouderbijdrage vindt zoveel mogelijk plaats via iDeal. De facturen worden digitaal beschikbaar gesteld. De facturering van de vrijwillige ouderbijdrage vindt plaats in één of drie termijnen. De eerste factuur wordt digitaal verzonden direct na het bevestigen van de bestelling. Via een email kunt u herinnerd worden aan het verstrijken van een termijn. Indien er een werkweek later in het schooljaar wordt gehouden, kan het mogelijk zijn dat ook nog een vierde factuur wordt verzonden. Op de factuur zijn de kosten gespecificeerd weergegeven.

### Reductie- en kwijtscheldingsregeling

Als er problemen zijn met de betaling van de ouderbijdrage, zullen wij met u afstemmen of en hoe wij u hierin tegemoet kunnen komen. In bepaalde gevallen kunt u ontheffing van een gedeelte (reductie) of van de gehele (kwijtschelding) ouderbijdrage aanvragen. U kunt hiervoor contact opnemen met de directeur van de school, voor 1 september van het betreffende schooljaar. Het verzoek dient telefonisch of schriftelijk te worden ingediend, waarna u zo spoedig mogelijk zult worden uitgenodigd voor een gesprek met de directeur van de school. Tijdens het gesprek zal ter sprake komen

waarom u gehele of gedeeltelijke kwijtschelding van de ouderbijdrage vraagt. U moet daarbij voldoen aan één van onderstaande voorwaarden.

Bij de besluitvorming worden inkomsten vanuit het kindgebonden budget of de WTOS (Wet tegemoetkoming onderwijsbijdrage en schoolkosten vanaf 18 jaar) meegewogen. Als u in aanmerking komt voor een gehele of gedeeltelijke kwijtschelding blijven alle diensten, producten en activiteiten, welke onderwijskundig noodzakelijk zijn (bijv. gebruik mediatheek), voor uw kind beschikbaar.

De voorwaarden zijn:

- Het totale gezinsinkomen is niet hoger dan 115% van de voor de gezinssituatie geldende bijstandsnorm; of:
- Op de wettelijke vertegenwoordiger is de Wet Schuldsanering Natuurlijke Personen van toepassing verklaard.

Als u niet aan bovenstaande voorwaarden voldoet, kan er ook een betalingsregeling over een langere periode dan standaard worden afgesproken.

Voor kosten van werkweken en excursies kunt u een aanvraag indienen bij uw gemeente voor de zogenaamde 'kindbijdrage maatschappelijke ontwikkeling'.

### Kindgebonden budget

Onder nadere voorwaarden zijn er mogelijkheden om van de overheid een tegemoetkoming in de schoolkosten te ontvangen. Daarvoor verwijzen wij naar de website van de rijksoverheid: [www.rijksoverheid.nl/onderwerpen/kindgebondenbudget](http://www.rijksoverheid.nl/onderwerpen/kindgebondenbudget).

### Boekenfonds

Leermiddelen zijn bij het onderwijs noodzakelijk, maar kostbaar. De scholengroep Penta heeft, om de kosten zo laag mogelijk te houden, al jaren een eigen schoolboekenfonds voor alle opleidingen in de onderbouw en bovenbouw. De boeken worden in het

boekenfonds aan de leerlingen in bruikleen verstrekt. Er wordt hiervoor door de overheid een bedrag per leerling beschikbaar gesteld aan de school. De werkboeken in het boekenpakket mogen niet door de leerling worden gehouden, in de werkboeken mag daardoor niet worden geschreven. De werkboeken worden aan het einde van het jaar weer ingenomen.

Atlanten en andere dure naslagwerken hoeven niet te worden meegenomen naar school, aangezien er op school exemplaren aanwezig zijn. Om geen onnodige kosten te hoeven maken, worden leerlingen aangemoedigd om zorgvuldig met de boeken om te gaan. Leerlingen die slordig met de boeken omgaan en er (ernstige) schade aan toebrengen, moeten aan het einde van het jaar (een gedeelte van) de vervangingskosten betalen.

De baten en lasten van het boekenfonds worden jaarlijks verantwoord in de afrekening. Ouders die in de medezeggenschapsraad zitten, krijgen deze stukken ter inzage en kunnen vragen stellen over het beheer en gebruik van het boekenfonds.

Op basis van het gekozen profiel/sector en de invulling van de vrije ruimte wordt de boekenlijst samengesteld. In het reglement boekenfonds is het gebruik en deelname aan het boekenfonds beschreven. U vindt deze regeling op de website van de school.

### **Veiligheid in en rond de gebouwen**

Leerlingen en medewerkers die dagelijks in onze gebouwen zijn, moeten zich daar veilig voelen en op een verantwoorde manier kunnen werken en leren. Daarom wordt er de nodige aandacht aan arbozorg besteed. Deze uit zich o.a. in periodieke inspectie door de overheid, brandpreventie,

ontruimingsplannen en geschoolde bedrijfshulpverleners. De vestigingen kunnen daarover, desgewenst, nadere informatie verschaffen.

De school is verzekerd voor:

- Ongevallen tijdens schooltijd/schoolreizen: er geldt een uitkering bij overlijden, invaliditeit en een uitkering bij ziektekosten. Deze laatste is aanvullend op de eigen ziektekostenverzekering;
- diefstal/schade tijdens schoolreizen: er geldt een uitkering voor verlies of diefstal van bagage en schade aan de accommodatie met inachtneming van de polisvoorwaarden en een eigen risico van € 50,- aansprakelijkheid tijdens schooltijd/schoolreizen.

### **Excursies/werkweken**

Er is door de school geen annuleringsverzekering voor schoolreizen etc. afgesloten.

Wij adviseren u zelf een annuleringsverzekering af te sluiten.

De bijdrage voor een werkweek of excursie wordt alleen geretourneerd bij een negatief reisadvies, afgegeven door het ministerie van buitenlandse zaken.

### **Aansprakelijkheid bij schade**

Wanneer een leerling schade heeft veroorzaakt aan de gebouwen, terreinen of eigendommen van de school, kan de school besluiten deze schade te verhalen op de leerling of zijn ouders/verzorgers. Voor schade die door leerlingen wordt geleden ten gevolge van het gedrag van medeleerlingen, aanvaardt de school geen aansprakelijkheid. Voor stages wordt een stageovereenkomst gesloten waarin wordt beschreven hoe de aansprakelijkheid is geregeld.

### **Sponsorbeleid**

In toenemende mate is er binnen het onderwijs aandacht voor sponsoring van bepaalde activiteiten.

Onder sponsoring wordt verstaan een bijdrage door de sponsor in geld, goederen of diensten aan de school waarvoor de sponsor een tegenprestatie krijgt. Schenkingen vallen niet onder het begrip sponsoring. Scholengroep Penta hanteert het landelijk sponsorbeleid van het Ministerie van Onderwijs waarbij de gedragsregels zijn vastgelegd in een convenant. Elke organisatie of persoon die de schoolorganisatie sponsort ondertekent een contract waarin de gedragsregels zijn vastgelegd. In het sponsorbeleid staan de volgende uitgangspunten centraal:

- sponsoring moet verenigbaar zijn met de pedagogische en onderwijskundige doelstellingen alsmede de identiteit van de school;
- sponsoring mag de objectiviteit, geloofwaardigheid, betrouwbaarheid en onafhankelijkheid van het onderwijs niet in gevaar brengen;
- de onderwijsinhoud en de continuïteit van het onderwijs mogen door sponsoring niet beïnvloed worden;
- reclame in lesmateriaal is niet toegestaan;
- sponsoring mag niet leiden tot ongewenst, gevaarlijk of ongezond gedrag.

In alle gevallen heeft de deelraad van de medezeggenschapsraad instemmingsrecht. De overeenkomst sponsoring is te vinden op de website van de vestiging.



## 8 Schoolregels en reglementen

Per vestiging is een vertaling gemaakt van de regels die de verhoudingen tussen leerlingen, ouders, personeel en leiding betreffen. De regels in het vestigingsgedeelte en in het leerlingenstatuut zijn een nadere uitwerking per vestiging, dat wil zeggen dat een algemene regel bij strijdigheid altijd voor gaat.

### **Aanwezigheid, afwezigheid, schorsing en verwijdering**

We gaan ervan uit dat leerlingen aanwezig zijn op de tijden dat ze dat volgens rooster of afspraak moeten zijn, tenzij ze een geldige reden van verhindering hebben. Afwezigheid moet wel tijdig aangevraagd of gemeld worden. Wie de orde verstoort, loopt het risico daarvoor bestraft te worden. Zo mogelijk door een waarschuwing, maar bij ernstige zaken bijvoorbeeld door schorsing voor een bepaald aantal lessen. Vanzelfsprekend worden in dit laatste geval de ouders op de hoogte gebracht. Hoewel het gelukkig zeer zelden voorkomt, kan het ook zijn dat een leerling moet worden verwijderd. Voor het schorsen en verwijderen van leerlingen zijn regels vastgelegd in het schoolreglement van het bevoegd gezag. Ook kan het voorkomen dat veelvuldig spijbelen en te laat komen via de leerplichtambtenaar leidt tot doorverwijzing naar het bureau Halt.

### **Schoolreglement CVO voor aangesloten scholen**

Het bevoegd gezag van de school, de Raad van Bestuur van de Vereniging voor Christelijke Voortgezet Onderwijs te Rotterdam en omgeving, heeft voor al haar scholen het volgende schoolreglement opgesteld:

#### Artikel 1 Grondslag onderwijs

Het onderwijs wordt gegeven in overeenstemming met de statutaire grondslag en de missie van de

vereniging en in overeenstemming met de wettelijke voorschriften.

#### Artikel 2 Vakken

Onderwijs wordt overeenkomstig de Wet Voortgezet Onderwijs gegeven in de voorgeschreven verplichte en in de door de school aangeboden facultatieve vakken, waaronder het vak levensbeschouwing.

#### Artikel 3 Dagopening

Elke schooldag wordt geopend met een dagopening, waarin bijvoorbeeld door bijbellezing en gebed uiting wordt gegeven aan de identiteit van ons onderwijs.

#### Artikel 4 Schooljaar

Het schooljaar begint op 1 augustus en eindigt op 31 juli.

#### Artikel 5 Vakanties

Voor vakanties buiten de jaarlijks vastgestelde vakantieperiodes kan aan de leerlingen geen toestemming worden gegeven.

#### Artikel 6 Toelating

De eisen van toelating tot de school worden vastgesteld door de Raad van Bestuur met inachtneming van de wettelijke voorschriften.

#### Artikel 7 Aanmelding, toelating en inschrijving nieuwe leerlingen

1. De aanmelding van nieuwe leerlingen vindt plaats bij de directie van de school.
2. Nadat aanmelding heeft plaatsgevonden bepaalt de toelatingscommissie van de school of de leerling kan worden toegelaten.
3. Wanneer een leerling kan worden toegelaten, ontvangen de ouders en de basisschool een bevestiging van plaatsing.
4. Indien een toekomstige leerling op het moment van inschrijving minderjarig is, zijn de school en de ouders/verzorgers partij bij de overeenkomst tot het verstrekken van onderwijs door de school aan de betreffende leerling. Door het door de

ouders/verzorgers tekenen van het inschrijfformulier van de school komt de overeenkomst tot stand. De overeenkomst wordt, behoudens het bestaan van bijzondere omstandigheden die zich verzetten tegen voortzetting daarvan, aan het eind van elk schooljaar stilzwijgend verlengd.

5. Bij het door de leerling bereiken van meerderjarigheid gaat de overeenkomst tussen de ouders/verzorgers tot het verstrekken van onderwijs aan de betreffende leerling stilzwijgend over in een overeenkomst tussen de school en de meerderjarige leerling, tenzij deze leerling daartegen uitdrukkelijk bezwaar maakt.
6. Wensen ouders of verzorgers van een minderjarige leerling deze minderjarige leerling een volgend schooljaar de school niet meer te laten bezoeken, dan dienen zij hiervan voor het begin van de zomervakantie mededeling te doen aan de rector. Wenst een meerderjarige leerling een volgend schooljaar de school niet meer te bezoeken, dan dient hij hiervan voor het begin van de zomervakantie mededeling te doen aan de rector.

#### Artikel 8 Overzicht vorderingen

Tijdens het schooljaar wordt aan elke leerling ten minste tweemaal een overzicht van de vorderingen uitgereikt, in de vorm van een cijferrapportage. Via het webportaal van het leerlingvolgsysteem SOM zijn tussentijdse resultaten online te raadplegen.

#### Artikel 9 Bevordering

Het al dan niet bevorderen van de leerlingen naar een hoger leerjaar vindt plaats aan het einde van het schooljaar. Hiertoe brengt de lerarenvergadering advies uit aan de rector/directeur die vervolgens een besluit neemt.

#### Artikel 10 Bevordering eerste leerjaar

Wanneer een leerling aan het einde van het eerste leerjaar niet bevorderd wordt en naar het oordeel van de lerarenvergadering geacht wordt het onderwijs

niet met voldoende resultaat te kunnen volgen, kan de lerarenvergadering een advies uitbrengen dat de leerling niet voor herplaatsing in het eerste leerjaar in aanmerking komt. De rector/directeur neemt vervolgens een besluit.

#### Artikel 11 Examen

De leerlingen van de hogere leerjaren nemen deel aan het eindexamen, dat in overeenstemming met de wettelijke voorschriften en de bepalingen van het examenreglement en een programma van toetsing en afsluiting wordt afgenomen.

#### Artikel 12 Aanwezigheid

De leerlingen zijn verplicht alle lessen volgens het voor hen geldende lesrooster te volgen. Van de afwezigheid van een leerling wegens ziekte wordt aan de rector/directeur zo spoedig mogelijk kennis gegeven. Voor afwezigheid van andere aard is toestemming van de rector/directeur nodig.

#### Artikel 13 Gedrag en Veiligheid

1. Van de leerlingen wordt verwacht dat zij zich tijdens het onderwijs en de overige activiteiten binnen en buiten het schoolgebouw gedragen overeenkomstig de vastgestelde regels en met zorgvuldigheid ten aanzien van anderen en hun bezittingen. Van hen wordt verwacht, dat zij door hun gedrag in en buiten de school de goede naam van de school hoog zullen houden en helpen bevorderen.
2. De leerlingen zijn verplicht zich in en rond de school zodanig te gedragen dat de veiligheid van henzelf en anderen niet in gevaar wordt gebracht. De rector/directeur kan maatregelen treffen deze veiligheid te waarborgen.
3. Het bezit, het voorhanden hebben en/of gebruik van wapens en hetgeen als wapen gebruikt kan worden, zijn op school verboden.

#### Artikel 14 Schorsing

Bij ernstige overtreding van de regels van dit schoolreglement, kan de Raad van Bestuur op advies

van de rector/directeur een leerling onder opgave van redenen voor een periode van ten hoogste één week schorsen. Het besluit tot schorsing wordt schriftelijk aan de betrokkene, en indien deze minderjarig is, ook aan de ouders, voogden of verzorgers van betrokkene meegedeeld. Bij schorsing voor een periode langer dan één dag, stelt het bestuur de inspectie schriftelijk en met opgave van redenen van dit feit in kennis. De rector/directeur is gemandateerd tot het treffen van de disciplinaire maatregel schorsing van een leerling voor de duur van maximaal één week. Een besluit tot schorsing als bovenbedoeld wordt door de rector op de dag waarop het besluit genomen is schriftelijk meegedeeld aan de Raad van Bestuur.

#### Artikel 15 Verwijdering

Bij zodanige overtreding van de regels van dit schoolreglement dat verdere deelname van de leerling aan het door de school geboden onderwijs niet gewenst of uitgesloten wordt geacht, kan de Raad van bestuur besluiten tot definitieve verwijdering van een leerling. De Raad van Bestuur besluit op advies van de rector/directeur slechts tot definitieve verwijdering van een leerling, nadat deze, en indien deze minderjarig is, ook de ouders, voogden of verzorgers van de leerling, in de gelegenheid is c.q. zijn gesteld hierover te worden gehoord. Van het bovenvermelde advies worden de leerling, en indien deze minderjarig is, ook de ouders, voogden of verzorgers van de leerling schriftelijk in kennis gesteld. Definitieve verwijdering van een leerplichtige leerling geschiedt slechts na overleg met de inspectie en indien een andere school tot toelating van de leerling bereid is gevonden. Gedurende het in de vorige alinea genoemde kan de betreffende leerling worden geschorst. De Raad van Bestuur stelt de inspectie schriftelijk en met opgave van redenen van een definitieve verwijdering in kennis. Een besluit tot definitieve verwijdering wordt schriftelijk en met opgave van redenen aan de betrokkene, en indien deze minderjarig is, ook aan de ouders, voogden of verzorgers van de betrokkene meegedeeld. Daarbij

wordt gewezen op de mogelijkheid te verzoeken om herziening van het besluit. Binnen zes weken na dagtekening van de mededeling kan door betreffende ouders, voogden of verzorgers van de betrokkene, schriftelijk worden verzocht om herziening van het besluit. Zo spoedig mogelijk, maar uiterlijk binnen zes weken na ontvangst van het verzoek, neemt De Raad van Bestuur na overleg met de inspectie en desgewenst andere deskundigen een beslissing op het verzoek om herziening. Daarbij geldt de eis dat eerst de leerling en wanneer deze minderjarig is, ook de ouders, voogden of verzorgers van de betrokkene, in de gelegenheid is c.q. zijn gesteld te worden gehoord en kennis heeft c.q. hebben kunnen nemen van de op het besluit betrekking hebbende adviezen of rapporten. Gedurende de behandeling van het verzoek om herziening van een besluit tot definitieve verwijdering kan de Raad van Bestuur de betrokken leerling de toegang tot de school ontzeggen.

#### Artikel 16 Schade

De schade die door een leerling in of aan een schoolgebouw of aan de inventaris van de school is toegebracht, wordt hersteld op kosten van hen die de schade veroorzaakten. Voor beschadiging of diefstal van fietsen, kledingstukken, e.d. in en bij de schoolgebouwen kan de school of de vereniging niet aansprakelijk gesteld worden.

#### Artikel 17 Gegevens

Wijzigingen in adres of andere belangrijke persoonsgegevens van een leerling dienen zo spoedig mogelijk ter kennis van de rector/directeur te worden gebracht.

#### Artikel 18 Schoolboeken en leermiddelen

De leerlingen dienen in het bezit te zijn van de schoolboeken en verdere benodigdheden, zoals aangegeven door de school. De rector/directeur kan verouderde boeken of andere leermiddelen die niet aan de vastgestelde eisen voldoen, afkeuren.

#### Artikel 19 Schoolvereniging

De leerlingen mogen met toestemming van de rector/directeur een vereniging oprichten. Het bestuur van deze vereniging houdt de rector/directeur geregeld op de hoogte van de gang van zaken in deze vereniging. De rector/directeur heeft tevens de bevoegdheid om regelend op te treden ten aanzien van het aantal te beleggen bijeenkomsten en om programmapunten te wijzigen of te doen vervallen. Bij het optreden van deze - goedkeuring van de rector/directeur onderworpen.

Een dergelijke vereniging kan door de rector/directeur worden ontbonden, indien schoolbelangen dit naar zijn oordeel gewenst maken.

#### Artikel 20 Toehoorder

De rector/directeur kan iemand toestemming geven de lessen in één of meer vakken als toehoorder te volgen. De toestemming kan te allen tijde worden ingetrokken. Ook op toehoorders zijn de artikelen 13, 14, 15 en 16 van toepassing.

#### Artikel 21 Kosten

Aan de leerlingen of, indien zij minderjarig zijn, aan hun ouders/verzorgers wordt een vrijwillige ouderbijdrage gevraagd.

#### Artikel 22 Huisregels school

Naast dit schoolreglement, dat voor alle scholen van de Vereniging voor Christelijk Voortgezet Onderwijs te Rotterdam en omgeving geldt, heeft iedere school eigen huisregels, door de rector/directeur op te stellen.

#### Artikel 23 Overig

In gevallen waarin dit reglement niet voorziet, beslist de rector/directeur.

