



# Penta Jaarverslag 2021



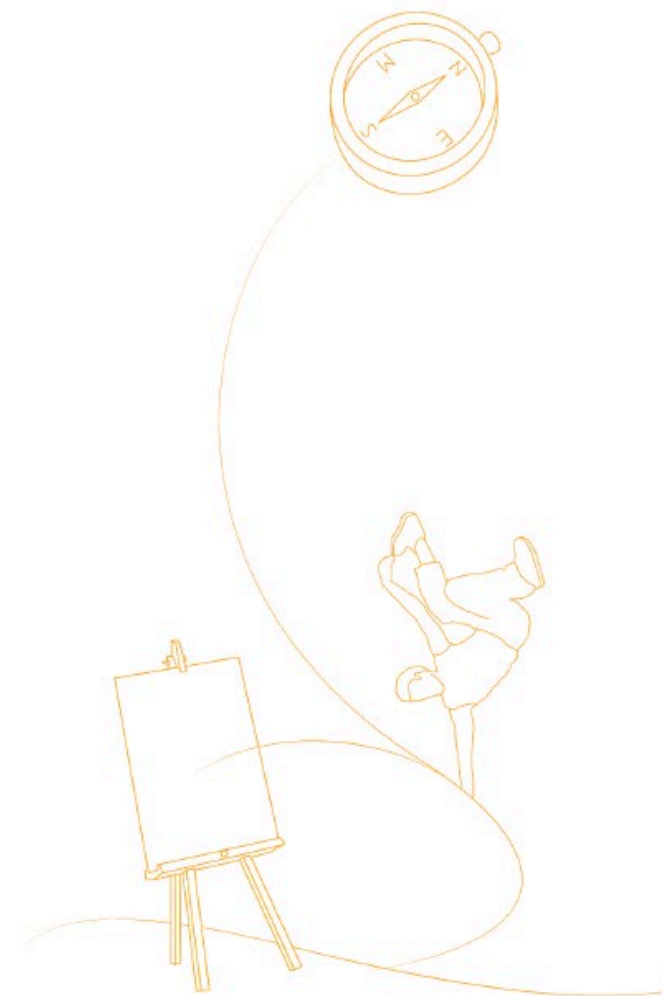
Scholengroep  
**Penta**

# Inhoudsopgave

Voorwoord

<b>1 Algemene informatie</b>	<b>5</b>
1.1 Merkbeloofte en missie	5
1.2 Scholen en opleidingen	6
1.3 Organisatie	7
<b>2 Strategie</b>	<b>8</b>
2.1 Schoolplan	8
2.2 Medezeggenschap	8
2.3 Nieuw strategisch beleid	8
<b>3 Onderwijs</b>	<b>9</b>
3.1 Kwaliteit	9
3.2 Resultaten	11
3.3 Leerlingen en ouders	14
3.4 Leerling- en oudertevredenheid	14
3.5 Schorsingen en verwijdering leerlingen in 2021	14
<b>4 Ontwikkeling leerlingaantallen</b>	<b>14</b>
<b>5 Personele informatie</b>	<b>15</b>
5.1 Strategisch HR	15
5.2 Strategische formatieplanning	15
5.3 Personeelsbeleid	16
5.4 Uitstroom	16
5.5 Ziekteverzuim	17
5.6 Bevoegd en bekwaam	18
5.7 Zelf opleiden	18
5.8 Formatieontwikkeling	19
5.9 Leeftijdsopbouw	19
<b>6 Jaarrekening en toelichting</b>	<b>20</b>
6.1 Exploitatierkening	20
6.2 Toelichting op reguliere lumpsum en doelsubsidies.	21

6.3 Toelichting op personele lasten	23
6.4 Resultaat per vestiging	25
6.5 Balans, reserves en voorzieningen	26
6.6 Algemene reserve	27
6.7 Overzicht voorzieningen per 31-12-2021	28
6.8 Kengetallen 2021	29



## Voorwoord

Voor u ligt het jaarverslag 2021 van scholengroep Penta. Dit jaarverslag bevat naast de financiële verantwoording ook een verslag over de belangrijkste ontwikkelingen in en rondom de scholengroep in het afgelopen kalenderjaar. Een jaar dat, net als vorig kalenderjaar, door de coronapandemie anders verliep dan normaal gesproken.

Opnieuw was er een schoolsluiting, is er overgeschakeld op online onderwijs wanneer dat nodig was, moesten we massaal aan de zelftesten, was er een avondklok, waren er subsidies om achterstanden weg te werken, was er een mondkapjesplicht, maakten we prikafspraken en bleef het ventileren van lokalen een belangrijk thema.

Het centraal examen kende aanpassingen, zoals de duimregel en er waren aangepaste PTA's, ouderavonden en diplomabijeenkomsten. 2021 was opnieuw een bijzonder jaar voor het onderwijs, een jaar dat niet snel vergeten zal worden.

Ondanks deze uitzonderlijke situatie draaiden de scholen van Penta naar beste vermogen door. Leerlingen volgden het onderwijs op school wanneer dat kon, thuis online als het moest. Het was opmerkelijk hoe flexibel docenten en ook veel leerlingen zich opstelden ten aanzien van alle veranderingen. Positief daarbij werkte het begrip en geduld van veel ouders. De kwetsbare leerlingen werden op school uitgenodigd om lessen te volgen. Deze groep kwetsbare leerlingen werd steeds groter. Ook de examenleerlingen waren tot het einde van het schooljaar op school om alle lessen te volgen.

Uitermate jammer was natuurlijk dat er ook in 2021 geen excursies, werkweken, open dagen, buitenlandse reizen, ouderavonden, vrijdagmiddagborrels, studiedagen konden plaatsvinden. Het gewone contact en de leuke uitjes zijn nu gemist in het afgelopen

jaar, zowel door leerlingen als door collega's. Alle extra's geven toch normaal gesproken de nodige sjeu aan het schoolse leven.

We gingen in het voorjaar van 2021 aan de slag met schoolscans om te achterhalen welke achterstanden / vertraging leerlingen mogelijk opgelopen zouden hebben. Elke school voerde een uitgebreide scan uit en maakte daarop een analyse. Niet geheel verrassend bleken leerlingen zowel op didactisch gebied, als op sociaal-emotioneel gebied extra behoeften te hebben. Scholen hebben uit de NPO-menukaart passende interventies gekozen en zijn daar vanaf het voorjaar mee aan de slag gegaan.

In Nederland werd, mede door de serie Klassen, het probleem van de kansongelijkheid uitvergroet. Door de coronacrisis nam deze toch al bestaande kansongelijkheid nog eens toe. Dit werd in het onderwijs goed zichtbaar, ook op onze scholen. Leerlingen die van huis uit voldoende compenserende factoren hebben, waren in allerlei opzichten in het voordeel t.o.v. kinderen die vooral belemmerende factoren ervaren vanuit de thuissituatie. Leerlingen met vooral belemmerende factoren in de thuissituatie schaalden we onder de 'kwetsbare' leerlingen zodat zij het onderwijs in de scholen konden volgen.

Het jaar 2021 startte met inspectiebezoeken in het kader van het 4JOB op verschillende Pentascholen. We kunnen tevreden en met trots terugkijken op de resultaten van deze bezoeken. Inspectie heeft de bezochte scholen voldoende beoordeeld. Dit betekende ook voor de Charles de Foucauld dat de eerdere onvoldoende op een prima manier is weggewerkt. Naast een positief inspectiebezoek behaalde Penta Rozenburg het certificaat De veilige school. Een mooie opsteker.

In november behaalde Penta Hoogvliet met haar resetklas de onderwijsprijs Zuid Holland en daarmee

nomineert de school zich wederom voor de nationale onderwijsprijs in 2022.

In het voorjaar van 2021 werden we binnen Penta regelmatig geplaagd door DDos-aanvallen. Dat was natuurlijk hinderlijk ten tijden van online lesgeven en vergaderen. We keken op dat moment uit naar de transitie die voor Penta in de zomer gepland stond. Deze transitie is uiteindelijk uitgesteld naar de voorjaarsvakantie van 2022.

Een min of meer nieuw fenomeen in 2021 waren ook de weeralarmen van het KNMI. Verschillende keren werden we verrast door een code oranje of code rood, waardoor het onderwijs dat op school zou plaatsvinden, toch weer online moest plaatsvinden. Mooi dat snel overschakelen anno 2021 wel tot de mogelijkheden behoort.

In het kader van lekker buiten bewegen zijn veel collega's rondom de voorjaarsvakantie aan de slag gegaan met ommetjes in de ommetjesapp van de Hersenstichting. Het lopen van ommetjes bracht veel wandelingen in de natuur, saamhorigheid en competitie tussen verschillende collega's, ook in onze directieraad.

Met Pasen zijn alle collega's thuis verrast met een bloembollenpakket. We kregen daar ontzettend veel leuke reacties op van collega's. In juni kwamen de eerste bloemen uit de grond en werden er mooie foto's gedeeld.

Aan 2021 denken we ook terug als het subsidiejaar! Er waren zoveel subsidies aan te vragen en te verantwoorden, dat we soms door de bomen het bos niet meer zagen. Heel fijn natuurlijk al die subsidies, maar het ontbreekt vooral aan tijd en medewerkers om deze subsidie goed te benutten. Het onderwijs zou meer geholpen zijn met structureel extra geld.

Ondanks het docententekort in de regio Rijnmond is het binnen de scholengroep Penta in het afgelopen jaar goed gelukt om alle vacatures op tijd te vervullen. Het was erg prettig dat we al tijdig, eerder dan voorgaande jaren, vacatures konden openstellen.

De aanmelding van nieuwe leerlingen was extra spannend omdat we geen fysieke open dagen hebben kunnen organiseren. Wel hebben veel leerlingen en hun ouders gebruik gemaakt van online mogelijkheden om de school te bezoeken en zijn er veel VIP-tours georganiseerd. Dat alles heeft zijn vruchten afgeworpen; de scholen hadden een aanmelding naar verwachting of boven verwachting.

De aanmelding voor Penta Rozenburg was heel positief. Dit was ook het gevolg van het starten met een Havo-bovenbouwafdeling vanaf 1 aug. 2021. Voor Rozenburg was dit al jaren een wens.

Een goede aanmelding was ook nodig omdat we een relatief grote groep schoolverlaters hadden; met slagingspercentages van tussen de 95% en 100% waren er daarnaast ook niet veel leerlingen die het eindexamenjaar over moesten doen.

In het najaar van 2021 sloten we een convenant met de Verkeersonderneming. De Verkeersonderneming maakt zich sterk voor betere mobiliteit, duurzaamheid en vitaliteit in deze regio. De laatste maanden van 2021 zijn door de Verkeersonderneming scans uitgevoerd op onze scholen om zo inzicht te verkrijgen in de mobiliteit van onze medewerkers. Op basis van de gemaakte analyse is een passend aanbod voor onze scholen gemaakt. Het aanbod bestaat o.a. uit gerichte adviezen en trainingen o.g.v. vitaliteit en mobiliteit en de inzet van fietspools op alle scholen.

Kansengelijkheid, burgerschapsvorming, diversiteit, extra aandacht voor taal en rekenen, wegwerken van corona-achterstanden, extra aandacht voor identiteitsvorming, het zijn allemaal thema's die we erbij hebben gekregen in het onderwijs. Scholen/collega's proberen naast het gewone

curriculum ook alle extra's in te passen en doen dit bijvoorbeeld d.m.v. plusuren, flexuren, begeleidingsbanden, huiswerkuren e.d., maar het knelt aan alle kanten. Hierdoor neemt de ervaren werkdruk van collega's toe en de werkdruk van leerlingen ook. Steeds meer leerlingen lopen vast in ons traditionele systeem en het lukt ons onvoldoende om alle leerlingen binnenboord te houden.

Daar komt bij dat we in 2021 gezien hebben dat op Voorne Putten twee ouderinitiatieven zijn ontstaan, die geleid hebben tot de start van twee nieuwe scholen. Een IBBO- school in Tinte (gemeente Brielle) en een basisschool De Verwondering, ook in Brielle. De opkomst van deze initiatieven komt mogelijk voort uit ontevredenheid van ouders over het bestaande onderwijsaanbod op Voorne Putten. Bovengenoemde ontwikkelingen zetten ons opnieuw aan het denken over de manier waarop wij ons onderwijs hebben ingericht en onze ambities daarin.

In oktober nodigde we Sjef Drummen uit in onze brede directie. Sjef is een van de grondleggers van het Agora-onderwijs. Zijn lezing inspireerde ons en maakte ons nieuwsgierig naar hoe het onderwijs voor een deel van de leerlingen ook anders georganiseerd kan worden. We hebben ons na deze lezing voorgenomen om binnen Penta werk te maken van Agora. De oriëntatie op dit type onderwijs is daarna gestart.

Terugkijkend op dit kalenderjaar overheerst er, ondanks de zorgen die er zijn over de (mentale) weerbaarheid van collega's en leerlingen, toch vooral tevredenheid over de grote inzet van de medewerkers, de goede onderwijsresultaten en de saamhorigheid binnen de scholen. Daarnaast is er de Agora-inspiratie die ons onderwijs de komende jaren nieuw elan zal geven.

Het exploitatiesaldo over 2021 bedraagt € 3.886.100 positief. De realisatie laat daarmee een fors positiever beeld zien dan het oorspronkelijk begrote resultaat van € 382.600 negatief.

In hoofdstuk 6 wordt de exploitatierekening voorzien van een toelichting.

# 1 Algemene informatie

## 1.1 Merkbeloofte en missie

Tien richtinggevende uitspraken zullen de koers van Penta voor de komende vier jaar (2019-2023) bepalen:

1. Bij ons hoort iedereen erbij en mag iedereen er zijn.
2. Wij leren van betekenis te zijn voor een ander.
3. Wij bieden ondernemend en innovatief onderwijs.
4. Doen waar je goed in bent, geeft energie, daarom kiezen wij voor ons talent.
5. Onze scholen werken samen.
6. Bij ons kun je in een veilige omgeving optimale resultaten halen.
7. Wij maken ons onderwijs minder toetsgericht en meer inhoudsgericht.
8. Wij bieden onderwijs vanuit onze christelijke identiteit en traditie.
9. We zeggen wat we doen en doen wat we zeggen.
10. Als scholen en als mensen zijn we een eenheid in verscheidenheid.

Deze richtinggevende uitspraken kunnen worden samengevat in vijf kernwaarden rondom goed onderwijs. Die kernwaarden zijn:

**Veiligheid** (zodat iedereen zich thuis voelt)

**Naastenliefde** (als uiting van onze christelijke identiteit)

**Gastvrijheid** (iedereen is welkom)

**Betrouwbaarheid** (doen wat je zegt en zeggen wat je doet)

**Eigenheid** (omdat we ruimte geven aan het individu)

De richtinggevende uitspraken en de kernwaarden leiden samen tot onze merkbeloofte en missie:

*Penta, goed voor elkaar!*

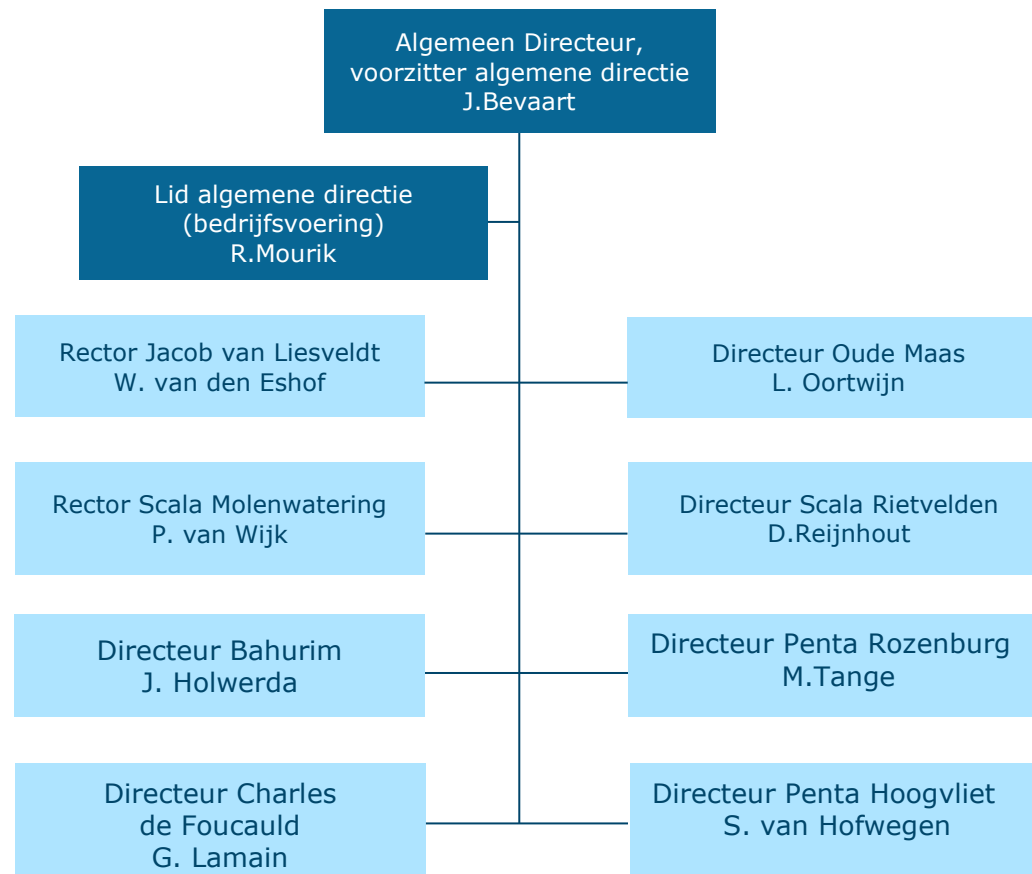
Samen in verbinding met onze omgeving en vanuit de christelijke identiteit, laten wij de leerling zich in alle veiligheid ontplooien. Dit doen wij met inspirerend, ondernemend en toegankelijk onderwijs dat wordt gegeven door gedreven onderwijsprofessionals.

## 1.2 Scholen en opleidingen

School	#Leerlingen	Opleidingen
Bahurim	287	Mavo Onderbouw havo
Charles de Foucauld	272	Mavo
Jacob van Liesveldt	1144	Mavo Havo Atheneum /Gymnasium TTO
Oude Maas	725	VMBO basis VMBO kader Mavo (vmbo TO-GL)
Penta Hoogvliet	504	VMBO basis, kader Business mavo Havo-top
Penta Rozenburg	138	Mavo Havo
Scala Molenwatering	556	Havo Atheneum / Gymnasium Intermezzo
Scala Rietvelden	870	Mavo Havo

### 1.3 Organisatie

Scholengroep Penta biedt met acht scholen onderwijs aan van vmbo-basis tot en met tweetalig vwo in Spijkenise, Hellevoetsluis, Brielle en Rotterdam. Elke school heeft haar eigen specifieke identiteit, profilering en onderwijskundige invulling. Samen met de algemene directie vormen de directeuren van de scholen de Penta directieraad.



## 2 Strategie

### 2.1 Schoolplan

Het schoolplan van scholengroep Penta loopt van 2020-2024 en draagt de titel Penta, goed voor elkaar! Het schoolplan van onze scholengroep is geschreven naar de vijf pijlers van CVO:

- Goed onderwijs voor het leven
- Vernieuwend onderwijs bij de tijd.
- Inclusieve identiteit, ontmoeting
- Professioneel en lerend
- Met plezier samen sterk.

Binnen onze scholengroep leggen we de verantwoordelijk zo laag mogelijk in de organisatie. Dit doen wij volgens het principe richten-inrichten-verrichten. De algemene directie geeft de doelen aan, de vestigingen vertalen deze doelen naar vestigingspecifieke doelen en de docenten werken dit verder uit in de secties, vakgroepen en in de lessen met de leerlingen. Zo krijgt iedereen ruimte om de doelen te vertalen en er een eigen invulling aan te geven, maar draagt iedere inspanning bij aan het behalen van de doelen van de scholengroep. Wij streven naar een professionele leergemeenschap, waarin ook samenwerken in het teken staat van leren.

De scholen werken allemaal met een eigen jaarplan. In dit plan staat hoe de school de Pentadoelen omzet in schooleigen ambities, hoe de school dat doet en wat daarvoor nodig is. We zien hierbij een grote verscheidenheid tussen de scholen. Iedere school werkt vanuit de eigen kracht, vanuit de eigen context en dat geeft diversiteit en keuze voor de leerling.

### 2.2 Medezeggenschap

In 2021 heeft de algemene directie zes keer overleg gevoerd met de Penta MR. De MR heeft dit schooljaar een nieuwe voorzitter de heer F.J. Mellink.

De MR heeft in 2021 vastgesteld:

- PTA's
- Begroting
- Jaarverslag

De volgende onderwerpen zijn met de MR besproken:

- Corona – ontwikkelingen in de scholen
- Nieuwbouw mavo Nissewaard
- Intern mobiliteitsbeleid
- Begroting
- Prognose p4 en p8
- Jaarverslag
- NPO

### 2.3 Nieuw strategisch beleid

De scholengroep Penta ondervindt in de regio veel concurrentie van andere middelbare scholen. Daarnaast is er veel krimp geweest in de afgelopen tien jaren. Vooral in Brielle en Hellevoetsluis zet deze krimp zich de komende jaren nog door. Voor onze scholen is het belangrijk om in ieder geval het marktaandeel te behouden. Ondanks de concurrentie en de krimp zagen we in 2021 het leerlingenaantal stabiliseren rond de 4500 leerlingen. Deze stabilisatie is vooral bewerkstelligd door de overname van de Charles de Foucauld en de start van de bovenbouw Havo voor Penta Rozenburg.

Het behouden of terugwinnen van het marktaandeel lukt daarnaast vooral door het bieden van goede onderwijskwaliteit op al onze scholen. De Pentascholen hebben een goede naam in de regio.

In de komende jaren gaan we inzetten op een Agoragroep binnen de Pentascholen. Vanuit onze behoefte om maatwerk te bieden aan steeds meer leerlingen en te blijven voldoen aan de maatschappelijke opdracht die steeds ingewikkelder en uitgebreider wordt, ontstaat de behoefte om het voor (een groep) leerlingen anders te doen.

We gaan meer nadruk leggen op de behoefte en nieuwsgierigheid van de individuele leerling. Bij Agora zijn er geen vaste klassen en geen methodes. Het komende jaar besteden we aan verdere oriëntatie op het Agora-onderwijs en regelen we de formele kant.

#### Per school

**Penta Rozenburg** pakt extra marktaandeel door het aanbieden van bovenbouw Havo. Hierdoor zagen we al in 2021 een positieve lijn in de aanmelding. We verwachten deze lijn vast te houden de komende jaren, waardoor deze school stabiel kan gaan draaien met ongeveer 200 leerlingen. De school gaat zich de komende jaren verder profileren met meer maatwerk voor elke leerling en een praktijkvak/praktijkroute voor havo-leerlingen.

Het **Jacob van Liesveldt** lukte het om in 2021 een deel van het verloren marktaandeel weer te herwinnen. De nog te verwachten krimp maakt dat we met de school van het openbare bestuur de komende jaren verder oriënteren op (verregaande) samenwerking. We gebruiken de krimpsubsidie als aanjager voor deze samenwerking.

De school wil zich de komende jaren verder profileren door het behalen van het predicaat 'goed' om daarna excellentie aan te vragen.

**Bahurim** heeft in Brielle pittige concurrentie van twee andere middelbare scholen; een grote scholengemeenschap van het openbaar bestuur en een school van Yuverta. (voorheen Wellant). Bahurim staat bekend als een kleinschalige school met veel aandacht voor leerlingen met een extra



ondersteuningsbehoefte. De school moet de komende jaren aan de slag met aanvullende profilering. Een eerste aanzet wordt het komende jaar gemaakt door te gaan naar een 60 minutenrooster met bijbehorend didactisch concept.

**Charles de Foucauld** had een iets tegenvallende aanmelding in 2021. We vermoeden dat dit te maken had met het niet fysiek kunnen organiseren van opendagen e.d. De Charles is bij uitstek een school waar je binnen moet komen, het verhaal moet horen en de sfeer moet proeven. Het oude schoolgebouw voldoet nog wel, maar is minder aantrekkelijk. De school is in afwachting van nieuwbouw en bereidt zich voor op een nieuw onderwijsconcept (mavo-havosprint) en het samengaan met de mavo van Scala Rietvelden.

De **Oude Maas** kende een goede aanmelding in 2021. De Oude Maas is een excellente school met bijzonder goede (technische) faciliteiten in een aantrekkelijk gebouw. O.a. door inzet van de technieksubsidie kan de school veel doen aan innovatie. De Oude Maas is een school die gericht is op samenwerking met VO scholen met technische profielen, met het MBO en met bedrijven in de regio.

**Scala Rietvelden** is een school in transitie en had in 2021 een aanmelding boven verwachting. De havo-afdeling van de school gaat gefaseerd over naar Scala Molenwatering en de school bereidt zich voor op de overgang naar de nieuwbouw, het samengaan met de mavo Charles de Foucauld en het nieuwe onderwijsconcept. (mavo-havosprint).

**Scala Molenwatering** bereidde zich in 2021 voor op het gefaseerd instromen van de Havo-afdeling. De school transformeert de komende jaren van een vwo/gymnasium, naar een Lyceum met Intermezzo voor hoogbegaafden. De kleinschaligheid van een apart vwo/gymnasium (600 leerlingen) zal

plaatsmaken voor een groter Lyceum. De vierkante meters in het gebouw worden de komende jaren weer helemaal benut voor eigen leerlingen. De verhuur van lokalen aan ISK en Rochade (onderwijsopvang) stopt per 1 aug. 2023.

De Intermezzogroep is in augustus het tweede jaar ingegaan. Twaalf kinderen uit de wijde omtrek meldden zich voor deze groep aan. Uit de eerste Intermezzogroep zijn in 2021 12 kinderen op Scala Molenwatering ingestroomd in het eerste leerjaar. De andere drie leerlingen zijn naar andere scholen in de regio gegaan.

**Penta Hoogvliet** is een excellente school die in 2021 opnieuw de Onderwijsprijs Zuid-Holland in de wacht heeft gesleept, dit keer met de Resetvoorziening. De school had vorig jaar een goede aanmelding en heeft nu ook de markt uit Pernis bereikt. De laatste jaren zien we ook dat Hoogvlietse leerlingen in Hoogvliet blijven en niet meer over de brug naar Spijkenisse fietsen voor onderwijs. Ook leerlingen uit Rhoon en Portugal (BAR gemeente) weten de school goed te vinden.

## 3 Onderwijs

### 3.1 Kwaliteit

De scholengroep Penta wil onderwijs van hoge kwaliteit leveren. Onder kwaliteit verstaan wij de mate waarin we er binnen de scholen in slag onze doelen te bereiken naar tevredenheid van de verschillende belanghebbenden. Dit zijn leerlingen en hun ouders, medewerkers, het bestuur, de overheid en samenwerkende scholen en organisaties.

We monitoren onze kwaliteit op verschillende manieren. Jaarlijks voeren we op de scholen een auditgesprek over de onderwijsopbrengsten van het afgelopen schooljaar en de thema's die voor de school belangrijk zijn. Bij dit gesprek is ook altijd een collega van een van de andere Pentascholen aanwezig, alsmede de beleidsmedewerker kwaliteit en de algemeen directeur. Er zijn in 2021 twee kwaliteitszorgbijeenkomsten geweest waarin we met de directeuren onderwijs gesproken hebben over de veranderingen in het inspectiekader en zicht op uitstroom / vervolgonderwijs. Elke twee weken was er overleg tussen de beleidsmedewerker kwaliteit en de algemeen directeur over de kwaliteitszorg binnen de scholengroep.

In oktober 2021 hebben we gesproken met de scholen over de resultaten van schooljaar 2020-2021. Een schooljaar waarin we veel last hadden van het coronavirus en alle maatregelen die voor het onderwijs van toepassing waren. Er is op alle scholen een uitgebreide scan uitgevoerd, daar is een analyse op gemaakt. Deze analyse leidde tot een programma met passende interventies voor elke school. Tevens was deze analyse een kwaliteitsimpuls die zowel op individueel niveau, per vak, per leerjaar, afdelingsniveau en schoolniveau mooie inzichten gaf.



### 3.2 Resultaten

Ivho 18/19 tm 20/21	Niveau	Opbrengstenkaart Schooljaar	Onvoldoende berekend eendoordeel over		
			1 jaar	2 jaar	3 jaar
Vestiging BRIN					
20FR00 (Scala Molenwatering)	HAVO	2022 (2020/2021)	X	X	
20FR00 (Scala Molenwatering)	VWO	2022 (2020/2021)	X	X	
20FR02 (Scala Rietvelden)	VMBO (g)t	2022 (2020/2021)			
20FR02 (Scala Rietvelden)	HAVO	2022 (2020/2021)			
31CH01 (De Oude Maas)	VMBO b	2022 (2020/2021)			
31CH01 (De Oude Maas)	VMBO k	2022 (2020/2021)			
31CH01 (De Oude Maas)	VMBO (g)t	2022 (2020/2021)			
20FR04 (Hoogvliet)	VMBO b	2022 (2020/2021)			
20FR04 (Hoogvliet)	VMBO k	2022 (2020/2021)			
20FR04 (Hoogvliet)	VMBO (g)t	2022 (2020/2021)			
31CH00 (Jacob van Liesveldt)	VMBO (g)t	2022 (2020/2021)			
31CH00 (Jacob van Liesveldt)	HAVO	2022 (2020/2021)			
31CH00 (Jacob van Liesveldt)	VWO	2022 (2020/2021)			
20FR07 (Penta Rozenburg)	VMBO (g)t	2022 (2020/2021)			
20FR07 (Penta Rozenburg)	HAVO	2022 (2020/2021)	te weinig lln	te weinig lln	te weinig lln
20FR08 (Bahurim)	VMBO (g)t	2022 (2020/2021)			
20FR08 (Bahurim)	HAVO	2022 (2020/2021)			
20FR12 Charles de Foucauld	VMBO (g)t	2022 (2020/2021)			
	(incomplete havo)				

Scala Molenwatering heeft over 1 jaar en over 2 jaar onvoldoendes op onderwijspositie t.o.v. advise en op onderbouwsnelheid. Dat betekent in inspectietermen 'onvoldoende, tenzij'. De onvoldoende op onderbouwsnelheid verdwijnt als de intermezzoklas buiten beschouwing gelaten wordt.

Doorstroom - IDU - Matrix - Actueel - Doorstroom Matrix - Matrix

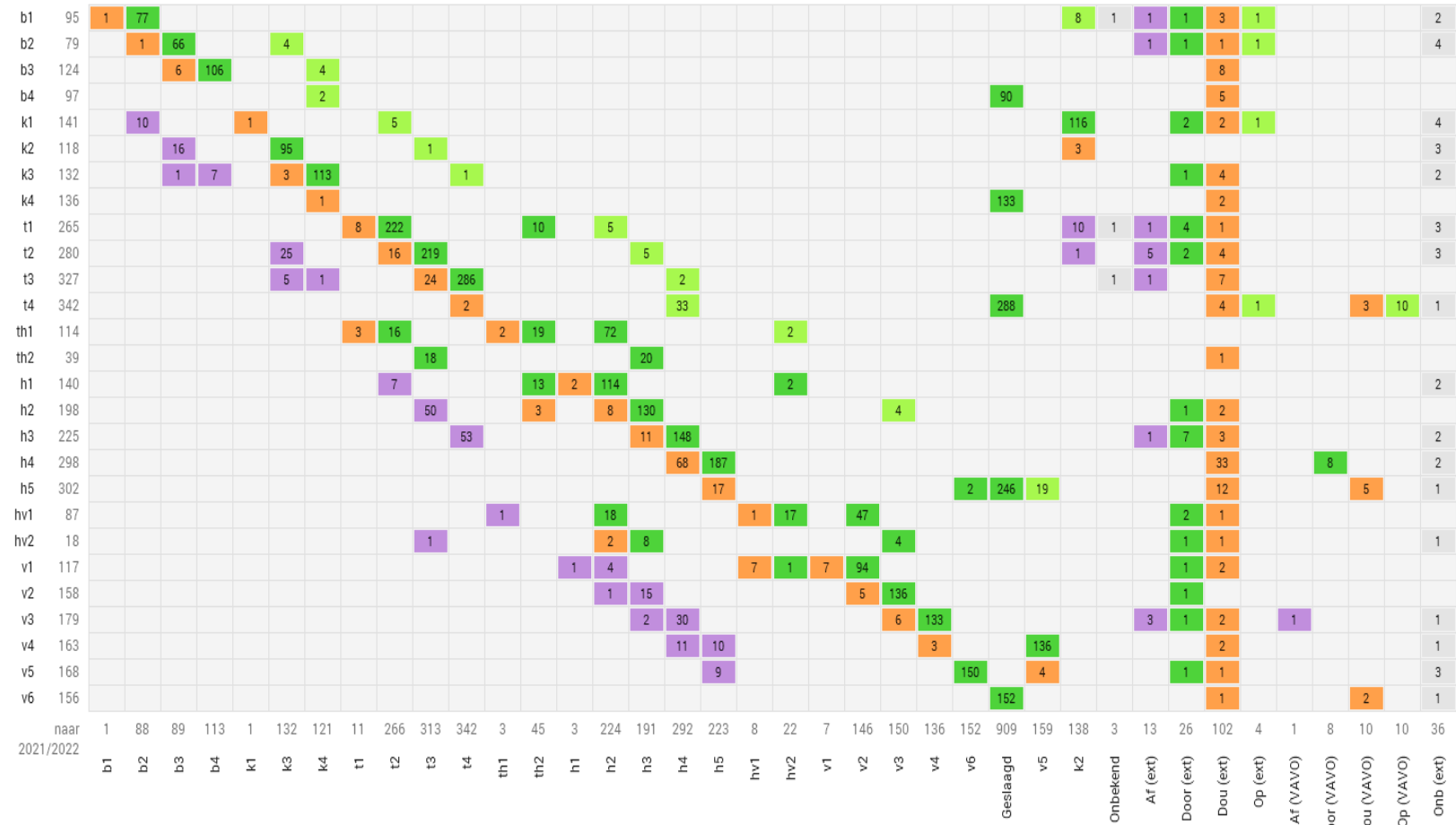
Schooljaar: 2020/2021

Doorstroom: ■ Geslaagd, ■ Doorstroom, ■ Opstroom, ■ Afstroom, ■ Doublure, ■ Onbekend

Grootte: Aantal

Toon BRIN overgang: False

van  
2020/2021



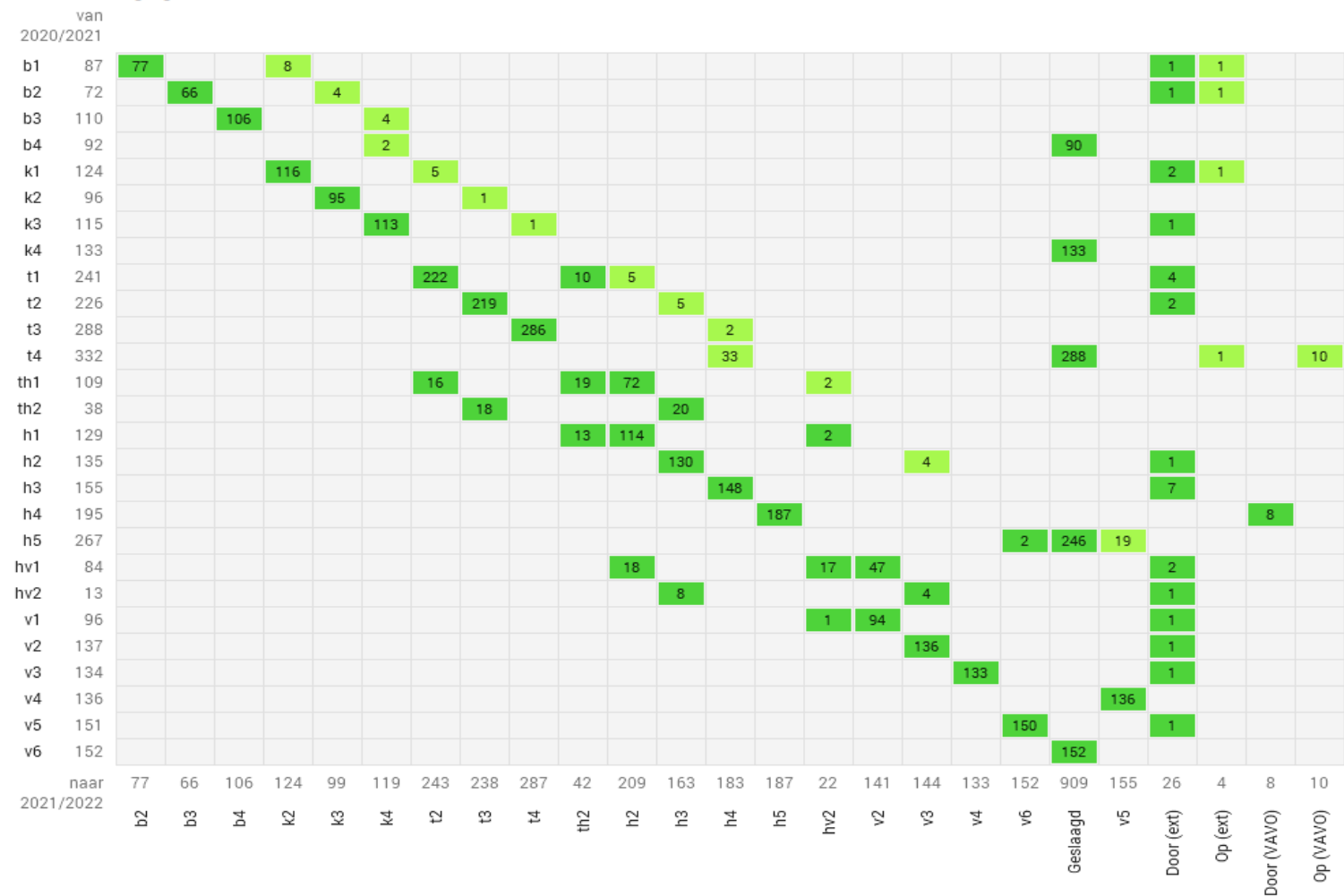
**Doorstroom - IDU - Matrix - Actueel - Doorstroom Matrix - Matrix**

Schooljaar: 2020/2021

Doorstroom: Geslaagd, Doorstroom, Opstroom, Afstroom, Doublure, Onbekend

Grootte: Aantal

Toon BRIN overgang: False



3847 / 4498 x 100% = 86% van alle leerlingen op Penta werd bevorderd, stroomde op en/of slaagde voor het examen in 2021.

Schooljaar	Bevorderd/geslaagd/opgestroomd	Alle leerlingen	
2020	2021	3847	4498 86%
2019	2020	3966	4411 90%
2018	2019	4004	4647 86%
2017	2018	4128	4851 85%
2016	2017	4469	5137 87%

### 3.3 Leerlingen en ouders

#### 3.4 Leerling- en oudertevredenheid

Door de coronapandemie zijn er in 2021 minder tevredenheidsenquêtes afgenomen en de meeste daarvan hebben te weinig respons opgeleverd om betrouwbare inzichten te krijgen. Veel ouders hebben ons wel op allerlei manieren laten weten positief te zijn over de communicatie en de getoonde flexibiliteit tijdens de weken van de lockdown en het verzorgen van hybride onderwijs.

#### 3.5 Schorsingen en verwijdering leerlingen in 2021

	externe schorsingen langer dan één dag	verwijderingen
Scala Molenwatering	2	
Scala Rietvelden	4	
Jacob van Liesveldt	6	
De Oude Maas	24	1
Penta Hoogvliet	9	2
Bahurim	1	
Penta Rozenburg	3	
Charles de Foucauld	1	

## 4 Ontwikkeling leerlingaantallen

		aantal leerlingen per 1 oktober van het jaar voorafgaand aan vermeld jaar (jaar t-1):									
school	jaar	MW	RV	JL	OM	HV	BM	GR	CDF	PENTA	mutatie
jaar	bekostiging										
1-10-2018	2019	633	929	1.223	884	465	329	183		4.646	
1-10-2019	2020	593	855	1.188	830	479	309	150	303	4.707	61
1-10-2020	2021	556	870	1.144	727	504	288	138	273	4.500	-207
1-10-2021	2022	595	838	1.137	748	487	282	171	269	4.527	27
1-10-2022	2023	699	794	1.123	730	509	282	192	279	4.608	81
1-10-2023	2024	774	713	1.120	739	514	285	192	294	4.631	23
1-10-2024	2025	883	627	1.118	754	514	290	192	299	4.677	

Voor de gemeente Nissewaard (MW, RV, OM, CdF) hebben we de krimp gehad de afgelopen jaren. De komende jaren verwachten we een kleine groei. Voor de vestigingen RV en MW zien we twee communicerende vaten. MW wordt een lyceum en RV wordt een Mavo met een kleine Mavo Havo stroming (Havo sprint)

Voor de gemeente Brielle (BM) komt er nog een krimp aan van gemiddeld 15 procent. In de cijfers is geen rekening gehouden met een nieuw te bouwen wijk van 800 huizen.

Voor de gemeente Hellevoetsluis (JvL) komt er nog een krimp aan van 10 procent over 5 jaar. We zien bij het JvL dat ze marktaandeel winnen. Goede aanmelding voor het volgende schooljaar.

Voor de gemeente Hoogvliet (HV) verwachten we een stabiele aanmelding voor de komende jaren.

Voor de gemeente Rozenburg (RB) verwachten we de nodige groei door het starten van een bovenbouw Havo. We verwachten een jaarlijkse instroom van 50 leerlingen. Het volgende schooljaar zijn het er al 56.

## 5 Personele informatie

### 5.1 Strategisch HR

Onze onderwijsprofessionals werken samen aan het best mogelijke onderwijs voor onze leerlingen. Hiertoe worden zij goed gefaciliteerd en ondersteund. Naast informeel werkoverleg, voeren alle medewerkers in de gesprekscyclus regelmatig, maar minimaal 1x per jaar, een professioneel gesprek met hun leidinggevende. In dit professionele gesprek worden afspraken gemaakt over de uitvoering van het werk, de werkbelasting, faciliteiten, ontwikkelings- en ondersteuningsmogelijkheden. Penta wil een lerende organisatie zijn met een professionele cultuur.

We zetten in op regelmatige en structurele ontmoetingen tussen collega's van de verschillende scholen en op samenwerking met scholen binnen de samenwerkingsverbanden en met scholen voor primair onderwijs, mbo's, hbo's en universiteiten.

Collega's nemen delen aan diverse overleggrema's, audits, samenwerkingsverbanden en leernetwerken, binnen en buiten de eigen school. Elke Pentaschool heeft een professionaliseringsplan waarin de professionalisering voor de school, teams of het individu is opgenomen. Iedere medewerker heeft een professionaliseringsbudget. In overleg met de leidinggevende kan dit budget worden ingezet voor een training of opleiding die past bij de behoefte en ambitie van de school en de medewerker. Medewerker en leidinggevende maken voorafgaand aan het professionaliseringstraject afspraken over tijd, plannen en kosten van de professionalisering.

Voorbeelden van scholing/professionalisering binnen scholengroep Penta in 2021.

#### Vanuit Penta academie:

- Pedagogisch tact
- Cursus vertrouwenspersonen
- EHBO
- Mentortraining
- Coveytraining
- Beeldcoaching
- Preventiemedewerker

#### Vanuit SSO:

- Somtoday EIO
- Zermelo

#### School specifieke professionalisering:

- Van mentor naar coach
- Regie versterkend handelen voor docenten en leidinggevenden
- Formatief handelen
- Lesson study
- Positieve psychologie
- Effectieve leerlingbespreking
- Rots en Water
- Lesgeven met Sketchup
- Energiek lesgeven
- Training metacognitieve vaardigheden

\*de opsomming is niet uitputtend

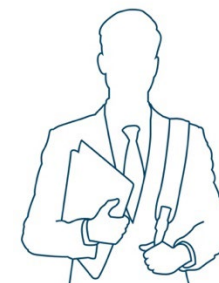
### 5.2 Strategische formatieplanning

Binnen de scholengroep worden elk jaar tussen februari en juni meerdere formatie-/personeelsbesprekingen gehouden. In deze besprekingen bekijken we de totale formatie op de Pentascholen en bespreken we daarin bijzonderheden als:

- Aankomend pensioen van medewerkers
- Onbevoegden
- Tijdelijken in dienst
- Docenten in opleidingen
- Vacatureruimte
- Aanmeldingen (vanaf 1 april)

Op deze manier houden we goed zicht op alle personele ontwikkelingen en anticiperen we daarop.

Binnen Penta is een regeling Interne mobiliteit en een interne mobiliteitsprocedure t.b.v. mobiliteit tussen de Penta vestigingen. In het geval een medewerker niet binnen Penta herplaatst kan worden, omdat er geen passende formatieruimte is, wordt de medewerker met zijn/haar instemming in het mobiliteitsproces van CVO geplaatst.

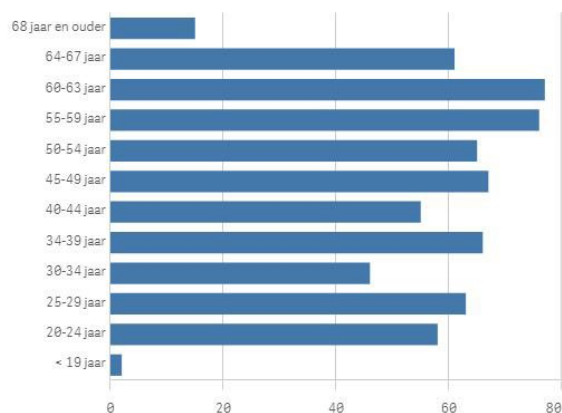


### 5.3 Personeelsbeleid

In ons personeelsbeleid houden we zoveel mogelijk rekening met de persoonlijke en levensfase gerelateerde behoeften van de medewerker. Deze kan zijn wensen daarin kenbaar maken in het professionele gesprek met de leidinggevende in de gesprekscyclus. Vanzelfsprekend staat het onderwijs aan de leerlingen centraal en mogen wensen t.a.v. inzetbaarheid niet ten koste gaan van de lessen aan die leerlingen. Het is wat dat betreft zoeken naar een goede balans. Elk jaar organiseren we i.s.m. de afdeling HR voor onze medewerkers een ABP-dag. In een persoonlijk gesprek kunnen onze medewerkers vragen stellen over pensioen en maatwerk.

Scholingroep Penta is een aantrekkelijke organisatie om in te werken, dat horen wij regelmatig terug van onze medewerkers. Het blijkt ook uit de relatief lage uitstroomcijfers en uit het feit dat we over het algemeen op onze scholen ook in 2021 geen moeite hebben gehad om vacatures te vervullen.

Het uitstroompercentage bedroeg in 2021 voor de scholingroep Penta 10,58% (vgl. CVO 17%).



### 5.4 Uitstroom

School/locatie	Reden uit dienst	Uitstroom 2021
Penta Charles de Foucauld	eigen verzoek*	1
	verstrijken benoemingstijdvak	2
Penta De Oude Maas	eigen verzoek	10
	verstrijken benoemingstijdvak	2
Penta Hoogvliet	eigen verzoek	6
	verstrijken benoemingstijdvak	1
Penta Jacob van Liesveldt	bereiken AOW-gerechtigde leeftijd	1
	eigen verzoek	8
	verstrijken benoemingstijdvak	2
Penta Rozenburg	eigen verzoek	7
	verstrijken benoemingstijdvak	1
Penta Scala Molenwatering	bereiken AOW-gerechtigde leeftijd	1
	eigen verzoek	1
	vaststellingsovereenkomst	1
	verstrijken benoemingstijdvak	2
Penta Scala Rietvelden	bereiken AOW-gerechtigde leeftijd	1
	eigen verzoek	4
	verstrijken benoemingstijdvak	3
<b>Eindtotaal</b>		<b>54</b>
<b>Penta Percentage uitstroom 10,58%</b>		

\*Binnen de categorie 'eigen verzoek' is de grootste groep de groep collega's die ervoor heeft gekozen in 2021 met vervroegd pensioen te gaan. In totaal ging dat vorig jaar om 15 collega's. Doorwerken tot aan de pensioengerechtigde leeftijd is niet voor iedereen wenselijk / haalbaar. Het is voor ons een vraag hoe we er in de komende jaren nog beter voor kunnen zorgen dat collega's vitaal en gezond kunnen blijven werken tot aan de pensioengerechtigde leeftijd.

Een van de manieren om medewerkers vitaal te houden is het actief bevorderen van een gezonde leefstijl. Mede om deze reden heeft Penta in 2021 een convenant met de Verkeersonderneming afgesloten. Een van de ambities van de Verkeersonderneming is om medewerkers in organisaties vitaal te houden door duurzame gedragsverandering te bevorderen door o.a. fietspools en gezonde werkplekken. Concrete acties die voortkomen uit dit convenant staan het voorjaar 2022 op stapel.

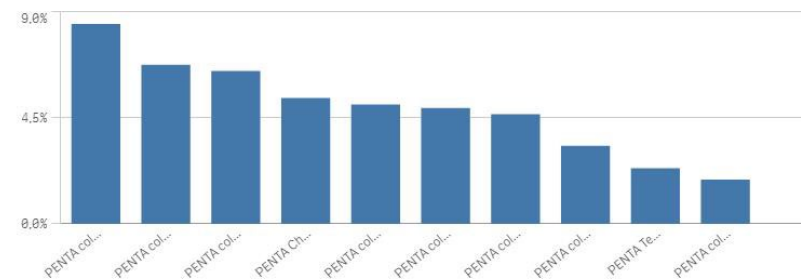


## 5.5 Ziekteverzuim

We proberen ziekteverzuim van medewerkers uiteraard zoveel mogelijk te voorkomen door aandacht te hebben voor onze medewerkers en signalen van werkbelasting snel op te pikken. In coronajaar 2021 viel het niet altijd mee om ziekteverzuim of quarantaineverzuim te voorkomen helaas.

Het ziekteverzuimpercentage van de scholengroep betrof 4,9% in 2021 en is als volgt opgebouwd:

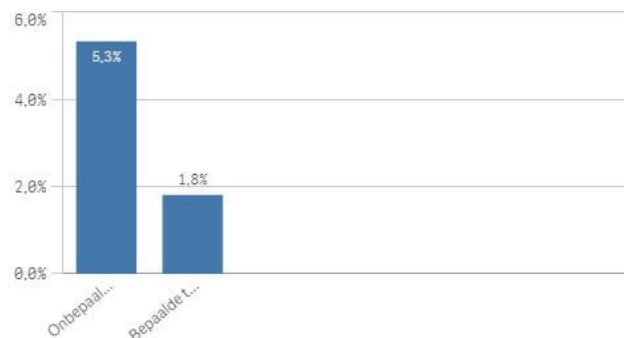
Twee locaties vallen op door een hoog ziekteverzuimpercentage in 2021. Dit zijn Scala Molenwatering en Penta Rozenburg. Op deze scholen is een aantal collega's in 2021 langdurig of geheel afwezig zijn geweest door ziekte. Het ziekteverzuimpercentage komt voor deze scholen daardoor uit rond de 9%. De andere zes Penta vestigingen hebben in 2021 een ziekteverzuim gehad rond 4% of lager, lager ook dan het landelijk gemiddelde ziekteverzuimpercentage van 4,5% in de eerste drie kwartalen van 2021. (Bron CBS)



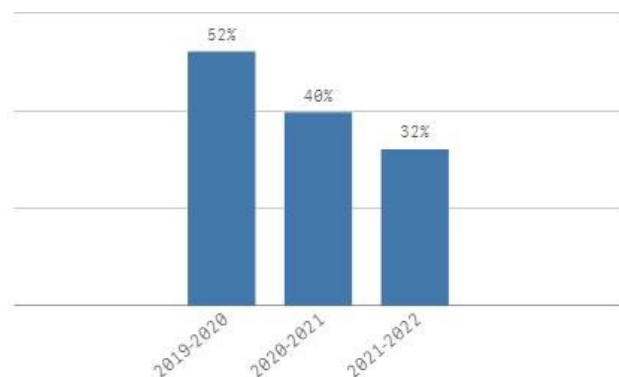
2021 School/locatie	Verzuim			Eindtotaal
	1 Kortdurend	2 Middellang	3 Lang	
Penta Algemene Directie	0,0%	0,0%	3,5%	3,5%
Penta Bahurim	0,7%	0,9%	1,4%	3,0%
Penta Charles de Foucauld	1,1%	0,3%	3,1%	4,5%
Penta De Oude Maas	0,8%	0,5%	4,5%	5,8%
Penta Hoogvliet	1,0%	0,8%	2,4%	4,2%
Penta Jacob van Liesveldt	0,8%	0,4%	3,1%	4,3%
Penta Rozenburg	1,1%	0,7%	7,2%	9,1%
Penta Scala Molenwatering	0,5%	0,3%	8,1%	9,0%
Penta Scala Rietvelden	0,7%	0,4%	1,0%	2,1%
<b>Penta totaal</b>	<b>0,8%</b>	<b>0,5%</b>	<b>3,6%</b>	<b>4,9%</b>



Ziekteverzuim van personeel in vaste dienst en in tijdelijke dienst.



Nul verzuim



## 5.6 Bevoegd en bekwaam

Medewerkers van Penta zijn bevoegd voor hun vak en bekwaam in hun werk. Wanneer een medewerker (nog) geen bevoegdheid heeft, dan worden met deze medewerker maatwerkafspraken gemaakt en wordt besproken wanneer een eventueel noodzakelijke studie wordt afgerond.

Overzicht bevoegden / medewerkers in opleiding en medewerkers die nog on-/onderbevoegd waren in 2021

School 2021	Bevoegd	In opleiding	On-/onderbevoegd
Bahurim	<b>78,57%</b>	<b>10,71%</b>	<b>10,71%</b>
Charles de Foucauld	<b>69,57%</b>	<b>21,74%</b>	<b>8,70%</b>
De Oude Maas	<b>84,38%</b>	<b>9,38%</b>	<b>6,25%</b>
Penta Hoogvliet	<b>74,47%</b>	<b>10,64%</b>	<b>14,89%</b>
Jacob van Liesveldt	<b>81,44%</b>	<b>10,31%</b>	<b>8,25%</b>
Penta Rozenburg	<b>73,68%</b>	<b>15,79%</b>	<b>10,53%</b>
Scala Molenwatering	<b>88,37%</b>	<b>4,65%</b>	<b>6,98%</b>
Scala Rietvelden	<b>87,72%</b>	<b>12,28%</b>	<b>0,00%</b>

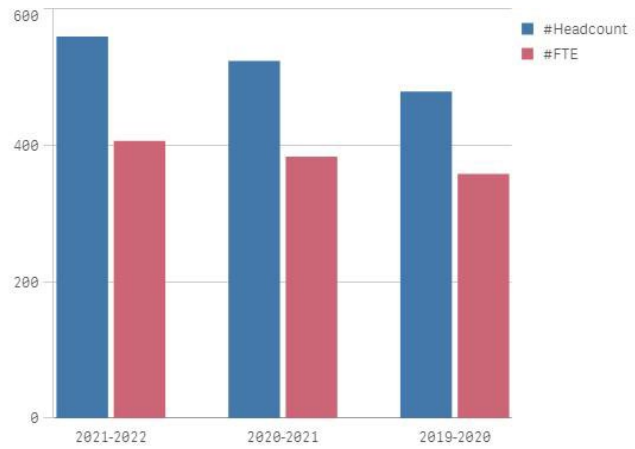
## 5.7 Zelf opleiden

Voor het opleiden van nieuwe collega's participeren de scholen van Penta al jarenlang in de opleidingsschool Rijnmond. We geven studenten de kans om leren en werken te combineren in het traject Samen opleiden. Het opleiden van nieuwe collega's is voor onze scholengroep belangrijk met het oog op het terugdringen/voorkomen van het docententekort. Studenten die in het derde of vierde jaar van de opleiding zijn, krijgen al 'eigen' uren in kleine vacatures.

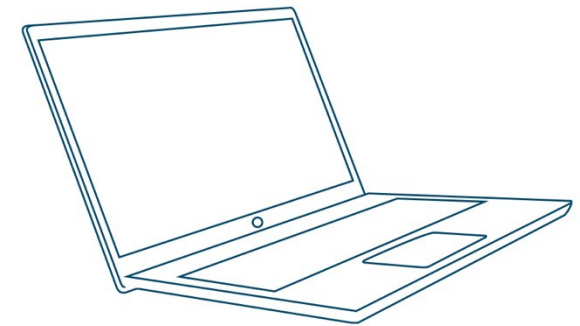
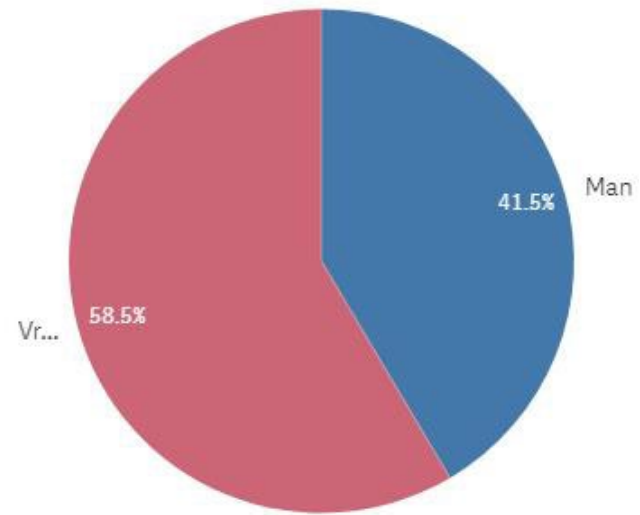
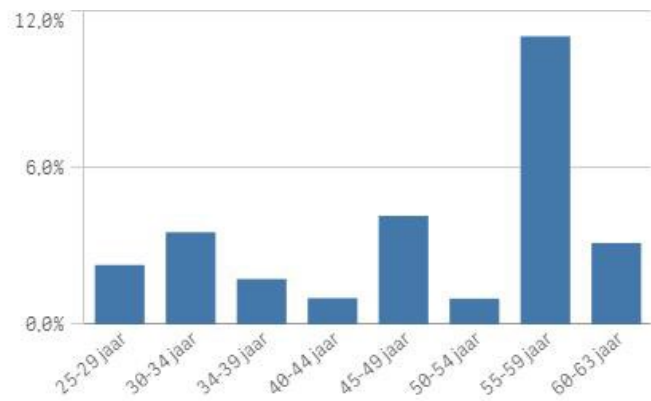
Na afronding van de studie proberen we studenten in vacatures te plaatsen wanneer deze ruimte er is. In totaal hebben we binnen de Pentascholen in 2021 aan 140 studenten een opleidingsplek geboden.

Met inductieprogramma's zetten we in op een goede begeleiding van de startende docenten in onze scholen. Hiermee willen we de uitval van deze starters voorkomen of verkleinen. Succesvolle elementen in deze inductieprogramma's zijn bijvoorbeeld samenwerking met collega's (buddy's), gemeenschappelijke ontwikkeltijd voor startende docenten en de mogelijkheid om deel te nemen aan netwerken met collega's.

## 5.8 Formatieontwikkeling



## 5.9 Leeftijdsopbouw



## 6 Jaarrekening en toelichting

### 6.1 Exploitatierkening

(Alle bedragen x € 1.000)

Verkorte resultatenrekening (x € 1.000)	2021	2021	2020
Rijksbijdragen	46.234	39.978	40.729
Overige overheidsbijdragen	314	179	263
Overige baten	3.846	3.869	3.169
<b>Totaal baten</b>	<b>50.394</b>	<b>44.026</b>	<b>44.161</b>
Personele lasten	36.533	34.933	33.794
Afschrijvingen	1.687	1.561	1.702
Huisvestingslasten	2.893	2.703	2.786
Overige instellingslasten	5.415	5.212	4.781
Doorbetalingen aan schoolbesturen	0	0	0
<b>Totaal lasten</b>	<b>46.528</b>	<b>44.409</b>	<b>43.063</b>
Saldo baten en lasten	3.866	-383	1.098
Financiële baten	20	0	19
<b>Exploitatieresultaat</b>	<b>3.886</b>	<b>-383</b>	<b>1.117</b>

Kengetallen (baten en lasten)	Realisatie 2021	Begroot 2021	Realisatie 2020
Personele lasten in % van totale lasten	78,5%	78,7%	78,5%
Verhouding rijksbijdrage / totale baten	91,7%	90,8%	92,2%
Resultaat in % van totale baten	7,7%	-0,9%	2,5%

De fors hogere baten zijn volledig toe te schrijven aan de subsidies die zijn toegekend in 2021.

## 6.2 Toelichting op reguliere lumpsum en doelsubsidies.

<b>Realisatie 2021 van lumpsum, diverse subsidies en vergoedingen. Dit betreft niet alle (overige) baten.</b>						
	lumpsum OCW	bijdragen personeel	bijdragen materieel	bijdragen fondsen	overige subsidies	passend onderwijs
Vergoeding personeel (incl vavo)	32.737.018	32.737.018				
Vergoeding materieel (incl vavo)	4.320.200		4.320.200			
Vergoeding leermiddelenfondsen	1.475.870		1.475.870			
Nieuwkomers		3.258				
Leerplus	181.680				181.680	
Vergoeding WW-uitkering	-423.058			-423.058		
Funciemix	761.464	761.464				
Prestatiebox	0					0
Vergoeding NPO standaard	2.871.528				2.871.528	
Vergoeding NPO aanullend	280.888				280.888	
Vergoeding SHRM	530.303				530.303	
Vergoeding NPO arbeidsmarkttoelage	304.850	304.850				
Bijdrage NPO 20%	-308.802			-308.802		
Sterk Techniek Onderwijs STO (ov baten)	625.004				625.004	
Overige niet-geormerkte subsidies OCW	3.135.114				3.135.114	
Overige geormerkte subsidies OCW	82.990				82.990	
Subsidieregelingen andere overheden	274.335				274.335	
Zorgbaten Auris Visio e.d.	14.417					14.417
Koers VO inclusief zorggelden	93.559					93.559
Vergoeding LWOO via VPR	1.479.777	1.479.777				
Baten passend onderwijs VPR	187.321					187.321
Bekostiging verwijzen en plaatsen	34.350	34.350				
Scholingssubsidies en baten	89.165				89.165	
	<b>48.751.231</b>	<b>35.320.717</b>	<b>5.796.070</b>	<b>-731.860</b>	<b>8.071.007</b>	<b>295.297</b>
<b>De samenstelling van de overige subsidies wordt in de loop van de tijd bijgehouden in een subsidiestaat. In de loop en na afloop van het boekjaar vindt definitieve verantwoording plaats in de boekhouding. De post overige baten is onderdeel van de overige materiële baten in de exploitatierekening.</b>						
<u>Niet geormerkt OCW zijn:</u>		<u>Doelsubsidies en bijdragen niet rijksoverheid</u>				
Prestatiesubsidie VSV vast + variabel	133.735				BCE Nissewaard	3.808
Werkdruk CDF separaat	23.476				langstuderende (RPO)	40.000
Subsidie IOP 2	361.800				projecten JL	20.488
Subsidie IOP 4	642.600				IB ROB HV	135.049
EHK 1	278.031				ouderbetrokkenheid (achteraf toegekend)	42.458
EHK 2	282.517				IB ROB PR	19.431
Doorstromsubsidies	713.500				ouderbetrokkenheid (achteraf toegekend)	13101
Eindexamens	308.514					
Leerlingdaling, drie onderzoeken	150.000					274.335
Capaciteitstesten	147.920					
Lerarenbeurs/tijdverlof	83.021				<u>Overige baten i.r.t. subsidieregelingen</u>	
Kansengelijkheid	10.000				Sterk techniek Onderwijs	625.004
	<b>3.135.115</b>				OZHW RPO en overig	89.165
<u>Geormerkt OCW zijn:</u>						
Pilot programma GL en TL	64.800				Andere bijdragen van gemeenten in exploitatie of baten wegens verdeling exploitatie met Zadkine hier niet opgenomen wegens het afwijkende karakter ten opzichte van subsidieregelingen	
Leerlingdaling Penta JL en Gallie	18.190					
	82.990					



### 6.3 Toelichting op personele lasten

Lasten				
<b>Loonkosten personeel (incl. sociale lasten en pensioenen)</b>				
Loonkosten bestuur, directie en toezicht	3.511,5	3.410,0	3.169,6	101,6
Loonkosten onderwijzend personeel	24.503,7	22.918,3	23.022,2	1.585,4
Loonkosten onderwijsondersteunend personeel	4.751,8	4.466,9	4.172,5	284,9
Loonkosten vervangingen	290,3	635,0	253,6	-344,7
Loonkosten overig	1.580,6	1.658,1	1.688,4	-77,6
	<b>34.637,8</b>	<b>33.088,3</b>	<b>32.306,2</b>	<b>1.549,5</b>
<b>Overige personele kosten</b>				
Dotaties personele voorzieningen	1.299,3	417,5	779,8	881,8
Vrijval personele voorzieningen	-145,1	138,5	-255,7	-283,5
Inhuur personeel niet in loondienst	394,7	64,3	422,1	330,4
Overige personele kosten	1.189,5	1.157,6	1.106,6	31,9
	<b>2.738,5</b>	<b>1.777,8</b>	<b>2.052,9</b>	<b>960,7</b>
<b>Uitkeringen personeel en vervangers</b>				
Uitkeringen/onttrekkingen	-842,8	67,1	-564,9	-909,9
	<b>-842,8</b>	<b>67,1</b>	<b>-564,9</b>	<b>-909,9</b>
<b>Personele lasten</b>	<b>36.533,5</b>	<b>34.933,2</b>	<b>33.794,2</b>	<b>1.600,3</b>

In 2021 waren gemiddeld bij Penta CSG xxxx FTE's werkzaam (2020: xxxx FTE's).			
Onderverdeeld naar:		2021	2020
Directie		28	26
Onderwijzend personeel		277	265
Onderwijs ondersteunend personeel		85	79
		<b>391</b>	<b>371</b>

In de loonkosten en de getoonde formatie over 2020 moet er rekening mee worden gehouden dat school Penta CDF vanaf augustus 2020 meeloopt. De gemiddelde formatie 2020 is daardoor afwijkend van de daadwerkelijke inzet per ultimo kalenderjaar 2020. Deze samenstelling was DIR 28, OP 269 en OOP 83. In de loop van 2021 is de formatie voornamelijk gegroeid door inzet op achterstanden e.d. in samenhang met gesubsidieerde regelingen zoals IOP, EHK en NPO. De loonkosten zijn t.o.v. de begroting toegenomen wegens extra inzet van personeel en daarnaast door aanpassing van de CAO VO met indexering en een éénmalige uitkering van € 800 per FTE (incidenteel). Aan personeel van twee scholen OM en HV wordt een tijdelijke arbeidsmarkttoeslag betaald in het kader van de regeling NPO. Voor de toename van en de onttrekking aan de personele voorzieningen wordt verwezen naar de specificatie bij de balans.

	Realisatie 2021 In €	Begroting 2021 In €	Realisatie 2020 In €	Afwijking 2021 t.o.v. begroting
<b>Huisvestingslasten</b>				
Huur terreinen en gebouwen	132,2	193,5	168,9	-61,3
Verzekeringen gebouwen	6,7	5,0	0,0	1,7
Klein onderhoud gebouwen en terreinen	591,8	409,1	498,8	182,7
Energie en water	648,4	597,6	677,4	50,8
Schoonmaakkosten	725,1	699,5	679,3	25,6
Heffingen en vuilafvoer	42,6	41,4	32,0	1,2
Dotatie voorziening onderhoud	613,4	613,4	589,6	0,0
Overige huisvestingslasten	132,8	143,3	139,9	-10,5
	<b>2.893,0</b>	<b>2.702,7</b>	<b>2.785,8</b>	<b>190,2</b>

Klein onderhoud neemt toe waar uitgaven niet voor de zogezegde vastgestelde MJOP in aanmerking komen en ook niet als investering kunnen worden aangemerkt.

<b>Inventaris, apparatuur en leermiddelen</b>				
Kosten en onderhoud inventaris en apparatuur	176,4	128,1	181,3	48,3
Onderwijsleerpakket incl. ondw licenties	940,8	832,0	727,9	108,8
Beheer en kosten ICT incl. adm. licenties	714,8	794,3	722,4	-79,5
Kosten boekenfonds	1.043,5	776,5	866,0	267,0
Reproductiekosten	107,2	133,7	94,0	-26,5
	<b>2.982,7</b>	<b>2.664,6</b>	<b>2.591,8</b>	<b>318,1</b>
<b>Overige lasten</b>				
Nascholing	250,0	220,5	288,4	29,5
Activiteiten, werkweken en excursies	143,8	565,3	159,9	-421,4
Kantinekosten	8,4	7,2	15,6	1,3
Materieel subsidies	464,1	213,5	281,2	250,6
Buitenschoolse activiteiten	294,1	263,5	217,3	30,6
Wervingskosten	131,2	164,5	114,2	-33,3
Overige instellingslasten	805,2	703,7	791,7	101,5
	<b>2.096,9</b>	<b>2.138,1</b>	<b>1.868,3</b>	<b>-41,3</b>

De uitgaven van het boekenfonds verschuiven elk jaar meer en meer naar jaarlijks verbruik in plaats van investeringen in gebruiksboeken. Ten opzichte van de begroting vooral een deels niet geheel verwachte toename bij de AVO scholen JL, MW en RV. De leerlinggebonden activiteiten zoals werkweken en excursies zijn wegens corona uitgesteld of afbesteld, waardoor de uitgaven niet zijn gedaan. Zie ook de vergelijkbare ontwikkeling bij de betreffende ouderbijdragen (baten).



## 6.4 Resultaat per vestiging

Scholengroep Penta		Voorlopig resultaat over het kalenderjaar 2021		
		indicatie	begroting	2020
v	MW	-113.161	-185.933	62.893
v	RV	529.463	-32.091	43.676
v	JL	227.815	-152.579	-57.913
v	OM	442.138	48.760	691.484
v	HV	1.179.148	217.614	298.827
v	PR	-159.510	-190.675	-40.071
v	BM	109.070	-18.595	44.280
v	CDF	99.751	-69.055	74.352
	<b>regulier</b>	<b>2.314.714</b>	<b>-382.554</b>	<b>1.117.528</b>
	AD	-1	0	0
v	ALG	1.558.044	0	0
	<b>PENTA</b>	<b>3.872.757</b>	<b>-382.554</b>	<b>1.117.528</b>

Wat opvalt is het grote resultaat bij HV. Dit is te verklaren door de vele subsidies die HV heeft kunnen binnenhalen. Voor veel activiteiten geldt dat HV deze al deed maar nu onder een subsidie gehangen kunnen worden. Voor de andere vestigingen geldt dit in mindere mate.

## 6.5 Balans, reserves en voorzieningen

Balans na resultaatbestemm	g per 31	december 2021	december 2020
		€	€
		<b>31 december 2021</b>	<b>31 december 2020</b>
		€	€
<b>Materiële vaste activa</b>			
Gebouwen en verbouwingen	8.642,0	8.402,9	
Inventaris en apparatuur	2.741,9	2.052,7	
Overige materiële vaste activa	683,7	821,5	
Vaste bedrijfsmiddelen in uitvoering	-237,8	136,5	
		11.829,9	11.413,6
<b>Vorderingen</b>			
Vorderingen	8.479,7	4.994,2	
		8.479,7	4.994,2
<b>Liquide middelen</b>			
Kas	11,0	9,3	
Bank	483,2	266,3	
Faciliteit Schatkist Min. Financiën	-0,1	0,0	
		494,2	275,5
<b>Totaal Activa</b>		<b>20.803,8</b>	<b>16.683,4</b>
<b>Passiva</b>		<b>31 december 2021</b>	<b>31 december 2020</b>
		€	€
<b>Eigen vermogen</b>			
Eigen vermogen (publiek)	13.108,3	9.222,1	
		13.108,3	9.222,1
<b>Voorzieningen</b>			
Personeelsvoorzieningen	1.955,3	1.640,3	
Voorziening groot onderhoud	2.080,9	2.155,9	
		4.036,2	3.796,1
<b>Kortlopende schulden</b>			
Kortlopende schulden	3.659,3	3.665,1	
		3.659,3	3.665,1
<b>Totaal Passiva</b>		<b>20.803,8</b>	<b>16.683,4</b>

Materiële vaste activa	Verkrijgings prijs t/m	Cum.afschr. t/m	Boek waarde	Investe- ringen	Reclassificatie	Afschrij- vingen	Boek waarde
	2020	2020	31-dec-20	2021	2021	2021	31-dec-21
Gebouwen en verbouwingen	15.900,3	-7.497,4	8.402,9	977,8		-738,6	8.642,0
Inventaris en apparatuur	15.816,3	-13.763,6	2.052,7	1.318,1		-628,9	2.741,9
Overige materiële vaste activa	10.580,6	-9.759,0	821,5	181,3		-319,1	683,7
Materiële vaste activa in uitvoering	136,5	0,0	136,5	-374,3		0,0	-237,8
	42.433,7	-31.020,0	11.413,6	2.102,9	0,0	-1.686,6	11.829,9

Onder MVA in uitvoering zijn tevens begrepen de bedragen die ontvangen zijn voor het aanlooptraject nieuwbouw Mavo te Spijkenisse. In de boekhouding feitelijk creditzijde balans als "verplichting" c.q. budget ad € 615.000.

Onder de overige vorderingen is de rekening-courant verhouding de meest bepalende factor. In het verleden wel beschouwd als vorm van liquide middelen. Zie de specificatie hieronder. De debiteuren en ouderbijdragen met de voorziening hierop moet gezamenlijk in ogenschouw worden genomen.

Onder de overige vorderingen is de rekening-courant verhouding de meest bepalende factor. In het verleden wel beschouwd als vorm van liquide middelen. Zie de specificatie hieronder. De debiteuren en ouderbijdragen met de voorziening hierop moet gezamenlijk in ogenschouw worden genomen.

Het hoge saldo aan overlopende passiva wordt hieronder van een specificatie voorzien. De rubricering van geormerkte subsidies onder kortlopende schulden en de niet geormerkte subsidies onder overlopende passiva springt het meest in het oog. Niet geormerkt wordt daarin beschouwd als te besteden binnen een horizon van een jaar. Gemeenten betreft merendeels ook subsidiegelden van gemeenten en derde instanties niet zijnde OC&W.

De niet geormerkte subsidies betreffen voornamelijk doorstromsubsidies en structureel voorkomen onnodig zitten blijven.

## 6.6 Algemene reserve

				Saldo	Bestemming	Overige	Saldo
<b>Eigen vermogen (specificatie en resultaatverwerking)</b>				<b>31-dec-20</b>	<b>resultaat</b>	<b>mutaties</b>	<b>31-dec-21</b>
<b>Eigen vermogen (publiek)</b>							
Algemene reserve				7.187,7	3.886,1	0,0	11.073,8
<b>Bestemmingsreserves</b>							
Reserve personeel				414,4	0,0	0,0	414,4
Reserve onderwijs				1.620,0	0,0	0,0	1.620,0
				2.034,4	0,0	0,0	2.034,4
Totaal Eigen vermogen (publiek)				9.222,1	3.886,1	0,0	13.108,3
Totaal Eigen vermogen				9.222,1	3.886,1	0,0	13.108,3
De mutaties in de bestemmingsreserves dienen nog te worden geboekt en verwerkt.							

**6.7 Overzicht voorzieningen  
per 31-12-2021**

						31-dec-21	31-dec-20
<b>Voorzieningen</b>						<b>in €</b>	<b>in €</b>
Personeelsvoorzieningen						1.955,3	1.640,3
Voorziening groot onderhoud						2.080,9	2.155,9
						4.036,2	3.796,1
<b>Specificatie voorzieningen</b>			<b>Saldo</b>	<b>Dotatie</b>	<b>Onttrekking</b>	<b>Vrijval</b>	<b>Saldo</b>
<b>dotaties / onttrekkingen</b>			<b>31-dec-20</b>	<b>2021</b>	<b>2021</b>	<b>2021</b>	<b>31-dec-21</b>
Voorziening WGA/WIA			-0,1	0,0	0,0	0,0	-0,1
Voorziening spaarverlof			59,4	0,0	-59,4	0,0	0,0
Voorziening jubilea personeel			313,2	41,4	-45,4	0,0	309,2
Voorziening tijdfonds			127,0	8,0	0,0	0,0	134,9
Voorziening LPB			842,2	464,9	-155,9	-27,5	1.123,6
Voorziening langdurig zieken			178,2	569,6	-406,2	-62,0	279,6
Voorziening Wet Arbeidsmarkt in Balans (WAB)			18,5	19,6	0,0	0,0	38,0
Voorziening Compensatie vakantiedagen WAZO-verlof			101,8	2,0	-11,5	-22,2	70,0
<b>Subtotaal personeelsvoorzieningen</b>			<b>1.640,3</b>	<b>1.105,3</b>	<b>-678,5</b>	<b>-111,7</b>	<b>1.955,3</b>
Voorziening onderhoud gebouwen			2.155,9	613,4	-688,5		2.080,9
			3.796,1	1.718,7	-1.366,9	-111,7	4.036,2

## 6.8 Kengetallen 2021

### 6.8.1 Solvabiliteit I

De verhouding eigen vermogen/totale vermogen \* 100% heet solvabiliteit I. De solvabiliteit geeft de mate aan waarin men in staat is om te kunnen voldoen aan alle verplichtingen.

### 6.8.2 Solvabiliteit II

De verhouding eigen vermogen (incl. voorzieningen)/totale vermogen \* 100% heet solvabiliteit II.

### 6.8.3 Liquiditeitsratio

Liquiditeit geeft de mate aan, waarin met in staat is om te kunnen voldoen aan de verplichtingen op de korte termijn (vlottende activa/kortlopende schulden).

### 6.8.4 Rentabiliteit

De omvang van de rentabiliteit (exploitatieresultaat/totale baten) dient zodanig te zijn, dat het weerstandsvermogen hiermee op peil kan worden gehouden.

### 6.8.5 Weerstandsvermogen

Het weerstandsvermogen is het vrije eigen vermogen dat kan worden aangewend om onvoorziene tegenslagen c.q. risico's op te vangen (eigen vermogen/totale baten).

Kengetallen	2021	2020
Liquiditeitsratio	2,45	1,44
Solvabiliteitsratio I (excl. voorzieningen)	63,01%	55,28%
Solvabiliteitsratio II (incl. voorzieningen)	82,41%	78,03%
Huisvestingsratio	7,8%	8,1%
Weerstandsvermogen	26,01%	20,88%
Rentabiliteitsratio (1 jaar)	7,71%	2,53%

Alle ratio's zitten binnen of boven de norm.